



# Sabodala Gold Operations

**Rapport Environnemental et Social**

**1<sup>er</sup> trimestre 2025**

## Tables des matières

1	Introduction .....	6
1.1	Aperçu sur le complexe minier Sabodala-Massawa .....	6
1.2	Évolution du projet SGO .....	8
2	Management Environnemental.....	10
2.1	Performances environnementales.....	10
2.2	Suivi de la conformité .....	10
2.2.1	Inspections internes .....	10
2.2.2	Inspections externes.....	11
2.3	Initiative et amélioration du système de gestion.....	12
2.4	Gestion des déchets et produits dangereux .....	13
2.4.1	Déchets solides.....	13
2.4.2	Résidus miniers.....	14
2.4.3	Produits chimiques .....	15
3	Gestion des ressources naturelles.....	16
3.1	Gestion des ressources en eau .....	16
3.1.1	Stockage d'eau sur le Site.....	16
3.1.2	Consommation d'eau .....	17
3.2	Energie.....	18
3.3	Biodiversité et réhabilitation.....	18
3.3.1	Conservation de la biodiversité .....	18
3.3.2	Gestion et encadrement des activités de défrichage .....	20
3.3.3	Réhabilitation progressive.....	20
4	Surveillance environnementale.....	21
4.1	Pluviométrie.....	21
4.2	Qualité des eaux .....	22

4.2.1	Eau de boisson.....	22
4.2.2	Eau souterraine .....	23
4.2.3	Eaux d’exhaure des fosses minières .....	24
4.3	Qualité de l’air.....	25
4.3.1	Poussière .....	25
4.3.2	Particules fines .....	25
4.3.3	Gaz d’émissions .....	26
4.4	Vibrations et bruits .....	26
4.4.1	Vibrations .....	26
4.4.2	Bruit et ambiance sonore .....	26
5	Système de gestion sociale.....	28
5.1	Engagement avec les parties prenantes .....	28
5.1.1	Cadres de concertation .....	28
5.1.2	Gestion des plaintes communautaires .....	30
5.1.3	Réunions des commissions de recrutement de la main d’œuvre locale non qualifiée..	31
5.1.4	Dialogue avec les autorités et partenaires locaux .....	32
5.1.5	Correspondances avec les institutions administratives locales et la société civile .....	34
5.2	La réinstallation des villages de Sabodala et de Madina Sabodala.....	34
5.3	Mise en œuvre fonds d’investissement communautaire.....	35
5.3.1	Fonds social minier .....	35
5.3.2	Taux de décaissement au cours du trimestre .....	40
5.3.3	Initiatives de soutien aux communautés .....	42
5.4	Promotion du Contenu Local .....	44
5.5	Programme de Restauration des Moyens de Subsistance (PRMS) .....	46
5.5.1	Projet Bambaraya .....	46
5.5.2	Projet Delya .....	48

6	Annexe .....	50
6.1	Nouveau dépoussiérant en cours d'épandage sur les routes minières.....	50
6.2	Localisation des gisements du complexe SGO-MASSAWA.....	51

## Liste des Figures

Figure 1:	Répartition des non-conformités enregistrées lors des inspections internes.....	11
Figure 2 :	Visite de la DREEC de Kedougou .....	12
Figure 3 :	Niveaux statiques des piézomètres de la mine (Q1- 2025).....	15
Figure 4	Historique des volumes de résidus stockés dans le parc à résidu de Sabodala .....	15
Figure 5	Volumes d'eau stockés dans les trois bassins de SGO au cours des deux derniers trimestres .....	17
Figure 6:	Diagramme de comparaison de la pluviométrie enregistrée (2023/2024).....	21
Figure 7:	Résultats de mesure de pH pour les eaux souterraines du premier trimestre de l'année 2025 .....	23
Figure 8 :	Résultats de mesure de la conductivité des eaux souterraines du premier trimestre de l'année 2025...	24
Figure 9 :	Teneurs en arsenic dans les eaux d'exhaure de Massawa Q1 .....	24
Figure 10 :	Les particules fines de poussière dans les différentes installations (PM10).....	25
Figure 11 :	Résultats des mesures de PM2.5 Février 2025 .....	26
Figure 12 :	Résultats des mesures de bruits .....	27
<i>Figure 13:</i>	<i>Situation des recrutements par commission et par sexe .....</i>	<i>31</i>
Figure 14 :	Part en % des dépenses par secteur .....	42
Figure 15 :	Evolution des quantités de légumes achetées .....	45

## Liste des tableaux

Tableau 1 : Calendrier d'exploitation des principaux gisements du complexe SGO-Massawa .....	7
Tableau 2: Certificats de conformité pour les différentes infrastructures de SGO .....	9
Tableau 3: Indicateurs de performances environnementales .....	10
Tableau 4 : Quantités estimées de déchets au cours du 1er trimestre 2025 .....	14
Tableau 5 : Consommation de produits chimiques à SGO en Q1 2025 .....	16
Tableau 6 : Consommation d'eau au niveau de l'usine de SGO au Quatrième trimestre 2024 .....	17
Tableau 7 : Production d'énergie à Sabodala .....	18
Tableau 8 : Consommation de carburant du premier trimestre de l'année 2025 .....	18
Tableau 9 : Les différentes stations de surveillance environnementale .....	21
Tableau 10 : Résultats des eaux potables de la mine février 2025 .....	22
Tableau 11 : Résultat de rejets atmosphériques gazeux .....	26
Tableau 12: Synthèse des réunions des cadres de dialogue .....	29
Tableau 13: Situation des plaintes reçues au 4 e trimestre 2025 .....	30
Tableau 14 : Statistiques sur le recrutement de la main d'œuvre locale .....	31
Tableau 15: Répertoire thématique sur les consultations avec les parties prenantes .....	32
Tableau 16 : Statistiques des consultations au cours du 1er trimestre 2025 .....	34
Tableau 17: Situation des projets d'investissement communautaire au trimestre 2025 .....	35
Tableau 18 : Dépenses du Fonds social 1 <sup>er</sup> trimestre 2025 .....	40
Tableau 19 : Répartition des montants dépensés par secteur .....	41
Tableau 20 : Statistiques à mi-parcours de la 2e phase de la campagne d'AID .....	43
Tableau 21 : Répartition des achats effectués en fonction du type de fournisseur .....	45
Tableau 22 : Rendement agricole moyen dans la zone de Bambaraya .....	46
Tableau 23 : Résumé des appuis pour les arboriculteurs de Bambaraya .....	47
<i>Tableau 24 : Rendement agricole moyen dans la zone de Delya .....</i>	<i>48</i>
<i>Tableau 25 : Résumé des appuis pour les arboriculteurs de Delya .....</i>	<i>49</i>



## 1 Introduction

### 1.1 Aperçu sur le complexe minier Sabodala-Massawa

Le projet SMGO (Sabodala – Massawa), localisé dans le département de Saraya (à cheval sur les communes de Sabodala, Bambou et Khossanto), région de Kédougou au Sud-Est du Sénégal est exploité et géré par la société Sabodala Gold Operations S.A. (SGO), filiale sénégalaise de du groupe Endeavour Mining Corporation. Depuis mars 2009, date de début de la production d’or, le complexe est en constante évolution avec de nombreux gisements (voir carte 01 en annexe) dont le calendrier d’exploitation est présenté dans le tableau ci-dessous.

Tableau 1 : Calendrier d'exploitation des principaux gisements du complexe SGO-Massawa

Gisements / Fosses	Statut	2019	2020	2021	2022	2023	2024	2025	2026	2027	2028	2029	2030	2031	2032	2033	2034	2035
Sabodala	En cours	10	11	12	13	14	Fin											
Masato	Pause									Début	5	6	7	8	9	10	11	Fin
Golouma Sud	Terminé																	
Golouma Ouest	Terminé	3	4	Fin														
Koulouqwindi	Terminé	Fin																
Kerekounda	Terminé	Fin																
Niakafiri	En cours					Début	2	3	4	5	Fin							
Goumbati Kobokoto	Pause		Début-Arrêt						Début	3	Fin							
Maki Medina	En cours	Début	Arrêt				Début-fin											
Makhalintang	En cours					Début	Fin											
Gora	Terminé																	
Kourouloulou	Terminé		Début	Fin														
Sofia Main	Terminé		Début	2	Fin													
Sofia Nord	Terminé			Début	2	Fin												
Massawa zone centrale	En cours				Début	2	3	4	5	Fin								
Massawa NZ Main	Pause				Début	2	3	4	5	6	7	Fin						
Massawa zone nord	En cours					Début	Fin											
Delya	Non débuté						Début	2	3	4	Fin							
Samina	Non débuté									Début	2	3	Fin					
Tiwana	Non débuté									Début-fin								
Bambaraya	Terminé				Début	Fin												
Kiesta	En cours							Début	Fin									
<b>Cumul exploitations</b>		5	6	5	6	6	8	5	5	8	6	3	2	1	1	1	1	1

Dans tous ces sites, le minerai est extrait à partir de mines à ciel ouvert et traité suivant un cycle conventionnel concassage-broyage-lixiviation au cyanure qui est effectué à l'usine de Sabodala. Cependant, dans le cadre d'une augmentation de la capacité de traitement, une usine de bi-oxydation (BIOX) a été installée et mise en service pour le traitement du minerai réfractaire de Massawa. Les résidus provenant du traitement de ce minerai sont stockés dans un parc à résidu spécial. Ce deuxième parc (**TSF1 B**) **divisé en deux cellules, a été finalisée au cours du premier trimestre (2024) et dispose de toutes les mesures destinées à réduire les risques d'infiltration (géomembranes).**

Par ailleurs, un projet de transformation de la fosse de Sabodala a été initié, le rapport d'EIES est déjà pré-validé par le comité technique. De telles mesures contribueraient à réduire les potentielles demandes futures de terres, et par conséquent contenir la superficie de nos emprises en plus de présenter l'avantage d'être une forme de réhabilitation avec le minimum d'externalités négatives.

L'extension de la durée de vie de l'exploitation aurifère de Sabodala (SGO) jusqu'en 2036 nécessite une capacité supplémentaire en énergie. Ainsi, un projet de mise en place de parc solaire de 37MW a été finalisé au cours du quatrième trimestre pour réduire la consommation de combustible fossile dans le cadre de notre politique de transition énergétique. En outre, il permettrait de contribuer à l'atteinte des objectifs déterminés inconditionnels du SENEGAL, partie de CCNUCC. En plus des activités minières, le complexe comprend divers autres services supports comme la maintenance des engins mécaniques, la production d'énergie au niveau de la centrale (qui a également fait l'objet d'une extension), les services d'approvisionnement, divers autres travaux de construction et le recrutement.

## 1.2 Évolution du projet SGO

Depuis 2008, plusieurs gisements (Sabodala, Massato, Golouma, Goumbati etc.) ont été exploités successivement dans le permis de Sabodala. Depuis 2020, avec l'acquisition du projet aurifère Massawa de Barrick Gold Holdings Limited, SGO détient un complexe minier beaucoup plus intéressant avec de nouveaux projets comme Massawa, Sofia, Delya, Bambaraya et plus récemment Kiesta. A l'heure actuelle, SGO exploite les gisements de Massawa, Sabodala, Niakafiri et Kiesta.

Avant toute exploitation, SGO veille à disposer d'un certificat de conformité environnementale délivré par le Ministère en charge de l'environnement comme présenté dans le tableau ci-dessous.

Tableau 2: Certificats de conformité pour les différentes infrastructures de SGO

Infrastructures	Début d'opération	Statut	Fin d'opération	Certificat de conformité environnementale associé
<b>Permis minier SGO</b>				
Sabodala (SMC)	2008	En cours	2024	Arrêté N°000503 22 janvier. 2008
Masato	2014	Pause et reprise en 2027	2030	Arrêté No18461/01/MEDD/DEEC/DEIE du 26/11/2013
Gora	2015	Terminé	2018	Arrêté No468/MEDD/DEEC/DEIE du 15/01/2016
Golouma	2015	Terminé		Arrêté No18461/ MEDD/DEEC/DEIE du 26/11/2013
Kerekounda	2016	Terminé	2019	Arrêté No18461/ MEDD/DEEC/DEIE du 26/11/2013
Maki Medina	2020	Pause et reprise en 2025	2025	Arrêté n°000631 du 9 janvier. 2020
Goumbati Kobokoto	2020	Pause et reprise en 2024	2025	Arrêté N° 007929 du 17 Mars. 2020
Niakafiri	2024	En cours	2030	Arrêté n°000631 du 9 janvier. 2020
SGO TSF2	A déterminer			Arrêté N° 028548 du 30 décembre. 2020
<b>Permis minier Massawa</b>				
Sofia Main	2020	Terminé		Arrêté No 024719 MEDD du 11 octobre 2019
Sofia Nord	2021	Terminé	2023	
Complexe ZN & ZC	2022	En cours	2027	
Bambaraya	2022	Pause	2025	
Delya	2023	Non débuté	2024	Arrêté No 024719 MEDD du 11 octobre 2019
Complexe Sabodala-Massawa	2020	En cours	2037	ArrêtéN02843 MEDDTE/DEEC/DEIE du 15 novembre 2022
Kiesta	2024	En cours		Notification approuvée

Comme elle s’y est engagée, la SGO soumet chaque trimestre aux services techniques de l’état en charge de l’Environnement et des Mines, un rapport environnemental et social dont l’objectif est de :

- Présenter les évolutions des plans de développement du projet et le système de gestion des aspects environnementaux et sociaux les plus significatifs ;
- Présenter les principales activités environnementales et sociales réalisées au cours du trimestre ;
- Exposer les résultats trimestriels de la surveillance environnementale.

## 2 Management Environnemental

### 2.1 Performances environnementales

Comparés au quatrième trimestre de 2024, les indicateurs de performances environnementales sont égaux au rouge et vert de part et d'autre (tableau 3). Le nombre d'incidents environnementaux enregistré a connu une légère baisse mais le nombre de non-conformités issues des inspections internes a connu une baisse importante tandis que les morts d'animaux enregistrés sur toute l'étendue du permis ont augmenté. Pour les incidents, il s'agit généralement de déversements de NALCO au niveau de l'usine de traitement de Biox mais également de l'acide sulfurique H<sub>2</sub>SO<sub>4</sub> à Supply et de diesel à Métallurgie/ALS. Ces déversements se passent le plus souvent sur une plateforme étanche. Ils sont circonscrits, décupés et le sol contaminé est remis dans le système de traitement par bioremédiation. Concernant les morts d'animaux, nous avons décelé qu'à la fin de la saison des pluies, les animaux se déplacent beaucoup, à la recherche d'eau y compris l'eau stagnante sur la route minière après arrosage, provoquant les accidents routiers. L'augmentation du défrichage est quant à elle, liée à l'aménagement du site de kiesta et d'une route de déviation.

Tableau 3: Indicateurs de performances environnementales

Indicateurs de performances	Trimestre 4 (2024)	Trimestre 1 (2025)
Mort d'animaux	● 29	● 35
Non conformités	● 119	● 97
Incidents environnementaux	● 11	● 10
Défrichage (ha)	● 27,15	● 93,32

### 2.2 Suivi de la conformité

#### 2.2.1 Inspections internes

Durant ce trimestre, trente et une (31) inspections environnementales ont été effectuées au niveau des différents départements et zones d'activités par la section Environnement de la mine. Ces inspections visent à faire le suivi des Installations Classées pour la Protection de l'Environnement (ICPE) du site afin d'évaluer le niveau de conformité avec le PGES. Le graphe ci-dessous (figure1) montre les différents aspects environnementaux non-conformes par rapport aux procédures internes mises en place et leurs proportions. La plupart d'entre elles sont liées à la gestion des produits chimiques, à la ségrégation des déchets et à la contamination des sols par les hydrocarbures.

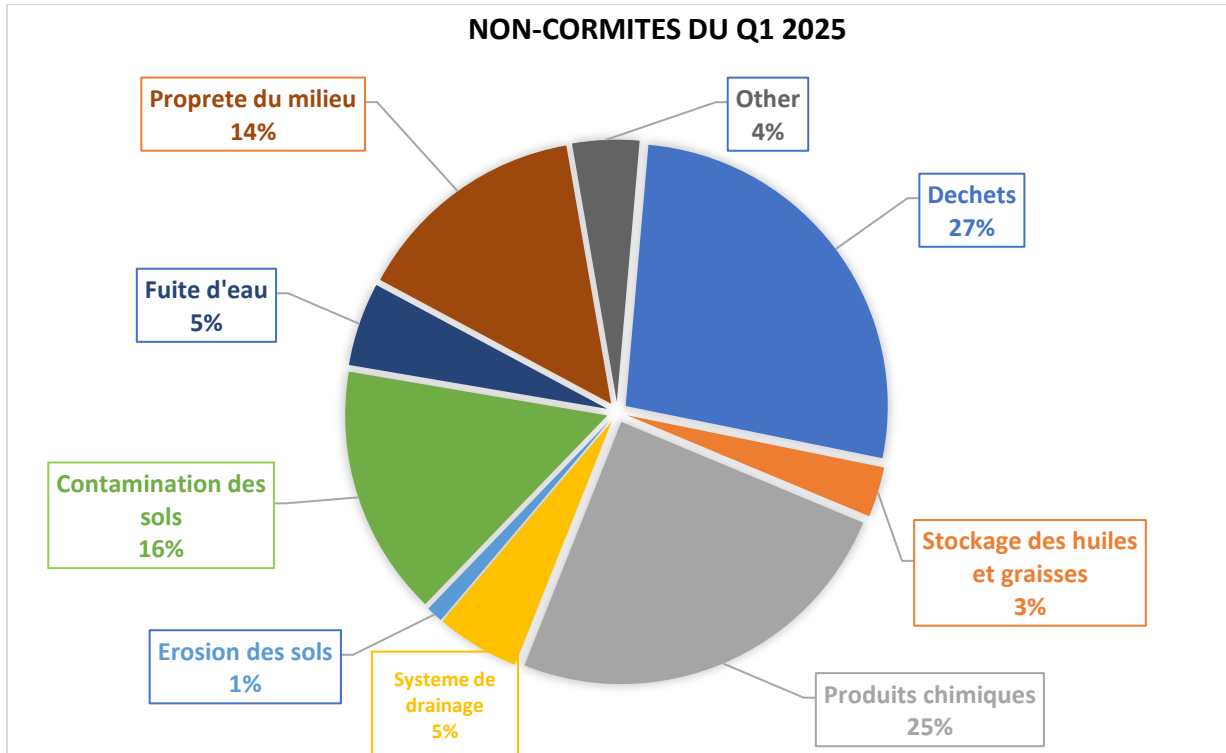


Figure 1: Répartition des non-conformités enregistrées lors des inspections internes

### 2.2.2 Inspections externes

Dans le cadre de leur mission régalienne de suivi environnemental, les services techniques effectuent des visites d’inspection sur le site de la SGO. Pour ce trimestre la SGO a reçu un seul service :

➤ **Direction régionale de l’Environnement et des Etablissements Classés / DREEC**

Dans le cadre du projet In Pit tailings, une mission a été effectuée par le bureau régional de l’environnement sur site. Le but de cette mission était de s’assurer qu’aucune activité relative aux travaux du projet n’a été amorcée au préalable sans que le processus de validation soit effectif.



*Figure 2 : Visite de la DREEC de Kédougou*

### 2.3 Initiative et amélioration du système de gestion

Pour une amélioration continue de notre système de gestion environnementale, un ensemble de partenariats a été développé avec des structures techniques de l'Etat, des instituts de recherche, des instituts universitaires et des consultants privés. Au cours de ce trimestre, nous avons participé à des ateliers de conservation de la biodiversité dans les régions de Tambacounda et de Kédougou en collaboration avec le **Parc national du Niokolo Koba**.

En effet, à la 41<sup>ème</sup> session du comité du patrimoine mondial de l'UNESCO (Cracovie, 2017), des recommandations ont été formulées rappelant que l'actualisation et la mise en œuvre du plan d'aménagement et de gestion demeurent une priorité pour une aire protégée de cette catégorie.

À la suite de cette directive, le PNNK, avec le concours financier de l'UNESCO a mis à jour le plan d'aménagement et de gestion en 2018.

Ce plan qui a pris fin en 2023, a contribué de manière conséquente au retrait historique du bien de la liste des sites du Patrimoine Mondial en péril, lors de la 46<sup>ème</sup> session à New Delhi, en Inde, après 17 ans d'actions conjointes avec les partenaires techniques et financiers (PTF).

Cependant, des recommandations importantes ont été formulées à New Delhi, dont celle de l'actualisation urgente du PAG du bien et de s'assurer que ce dernier intègre un plan de suivi écologique opérationnel ciblant les espèces caractéristiques de la VUE.

C'est dans ce cadre que la Direction des Parcs nationaux a amorcé le processus d'actualisation du Plan d'aménagement et de Gestion du bien en collaboration avec ses partenaires.

Le cadre ainsi défini a amené les autorités de tutelle à inviter toutes les compétences disponibles et toutes les parties prenantes à s'associer pour participer à cet atelier de cadrage, d'information et de sensibilisation sur l'actualisation du PAG du PNNK.

#### ➤ **Inspection Régionale des Eaux et Forêts (IREF)**

Dans le cadre du projet de conservation de la biodiversité à l'UCB de Massawa, une mission d'inventaire a été initié par Sabodala Gold Operations. L'objectif de cette mission est de dresser un inventaire de la biodiversité floristique/faunique et une évaluation des aspects environnementaux pour un suivi écologique de la zone. Les données collectées serviront de situation qui permettra d'analyser l'évolution du potentiel floristique.

La méthodologie utilisée par les agents des Eaux et Forêts a fait l'objet d'un travail efficient. Des placettes circulaires de 20 m de rayon ont été choisi et correspondant à une surface de placette de 1256 m<sup>2</sup>. Il en est ressorti au total 25 placettes et ces dernières vont être extrapoler pour déterminer le nombre d'espèces dans la superficie.

Dans ces mêmes placettes, un autre type d'échantillonnage de rayon 5mx5m de diamètre a été réalisé pour faire ressortir la végétation avec une régénération de moins d'1m de diamètre inférieur à 10 cm. Cet inventaire met en lumière la diversité du sol avec le développement des jeunes pousses face à toutes ces agressions causées par l'homme.

Des fiches de terrains ont été établie pour l'enregistrement des données ; une fiche d'inventaire qui renseigne les noms de l'espèces ; leurs diamètres et leurs états sanitaires (espèces bien portant ; affectés moins de 25% ; affectés moins de 50% ; morts sur pied).

## 2.4 **Gestion des déchets et produits dangereux**

### 2.4.1 **Déchets solides**

Les opérations de SGO génèrent des matières résiduelles et des déchets ultimes variés. Au cours de ce trimestre, un total de 22 194 kilogrammes de déchets solides de catégories différentes a été produit sur tous nos sites (la ferraille non incluse) contre 34 193 kilogrammes pour le quatrième trimestre de 2024. Certains déchets dangereux sont transportés aux prestataires externes agréés. Concernant les sols contaminés, ils subissent un processus de bio traitement à travers un site de bioremédiation. Les palettes, ferrailles et plastiques sont recyclés.

Tableau 4 : Quantités estimées de déchets au cours du 1<sup>er</sup> trimestre 2025

Types de déchets	Trimestre 4 (2024)	Trimestre 1 (2025)	Mode de gestion
Palettes (kg)	● 8635	● 3650	Incinération et ou réutilisation des palettes en bois
Chiffons souillés (kg)	● 9460	● 4800	VIVO/SOCOCIM
Plastiques (kg)	● 2878	● 3705	Recherche de partenaire en cours
Graisses (kg)	● 5210	● 4435	VIVO/SOCOCIM
Sols contaminés (Kg)	● 3340	● 3844	Traitement en interne au niveau du site de bio remédiation
Cartons et papiers (kg)	● 4670	● 1760	Incinération et ou réutilisation en interne

#### 2.4.2 Résidus miniers

Après le traitement du minerai à l'usine, **les effluents liquides sont pompés vers le parc à résidus pour un stockage à long terme**. Conformément aux bonnes pratiques internationales de gestion des parcs à résidus. Un ensemble de mesures est pris pour assurer une gestion optimale et sécuritaire de cette infrastructure. Les différents suivis réalisés par SGO sur cet ouvrage sont :

- **Inspection quotidienne** : dans le cadre de la gestion quotidienne du bassin des résidus miniers, le suivi de SGO consiste à inspecter les digues et les conduites de résidus et d'eau afin de détecter toute fuite éventuelle ou défaillance et de mettre en place le cas échéant des mesures correctives adéquates. Des traces d'érosion, dues probablement à la pluie, sont visibles sur la digue.
- **Analyse** : des analyses de la concentration de cyanure libre (CN<sub>F</sub>), de cyanure faiblement dissociable (CN<sub>WAD</sub>) et de cyanure total (CN<sub>T</sub>) dans les eaux du bassin de décantation aménagé dans le parc à résidu et le barrage de réception des eaux de percolation sont effectuées sur site, par le laboratoire ALS et un laboratoire externe d'ALS. Le cyanure libre est également mesuré dans les piézomètres de surveillance des eaux souterraines autour du parc à résidu. Pour le premier trimestre, les résultats restent indisponibles
- **Mesure des niveaux piézométriques** autour du parc à résidus afin de détecter les éventuelles infiltrations émanant d'une quelconque défaillance de l'infrastructure. Les résultats montrent que les niveaux sont presque constants ces trois derniers mois, attestant de l'intégrité de l'infrastructure.

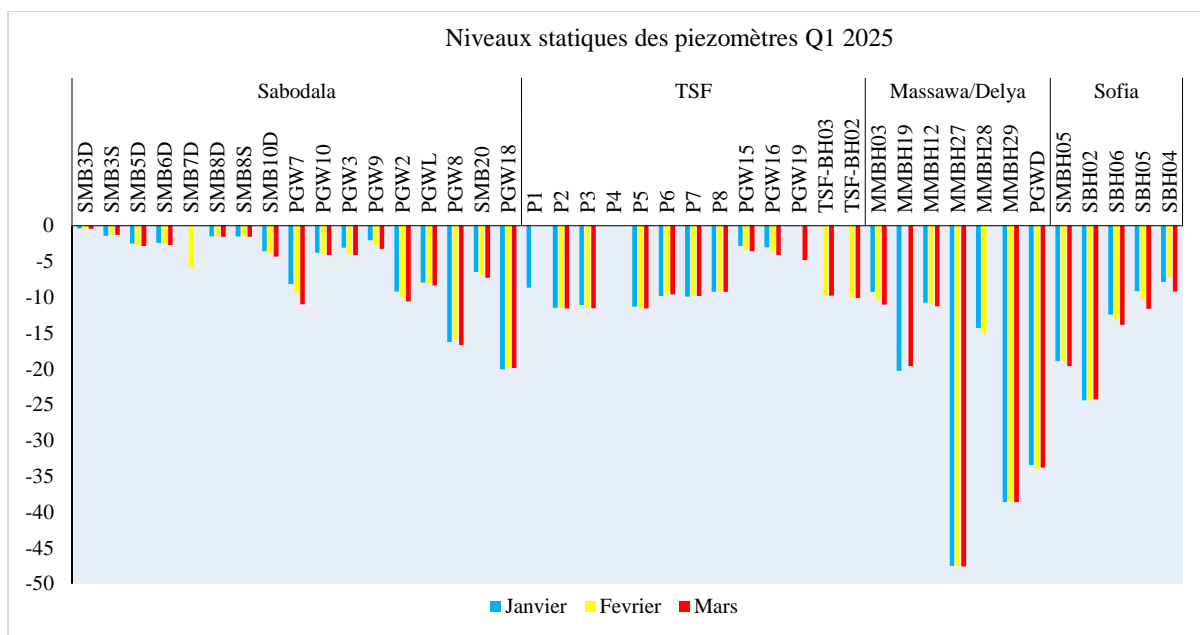


Figure 3 : Niveaux statiques des piézomètres de la mine (Q1- 2025)

- **Suivi des résidus miniers dans le parc à résidus :** les fluctuations des volumes des résidus dans le parc sont régulièrement suivies. La figure 04 ci-dessous représente les relevés des quantités stockés dans le bassin à résidus au cours de ce trimestre.

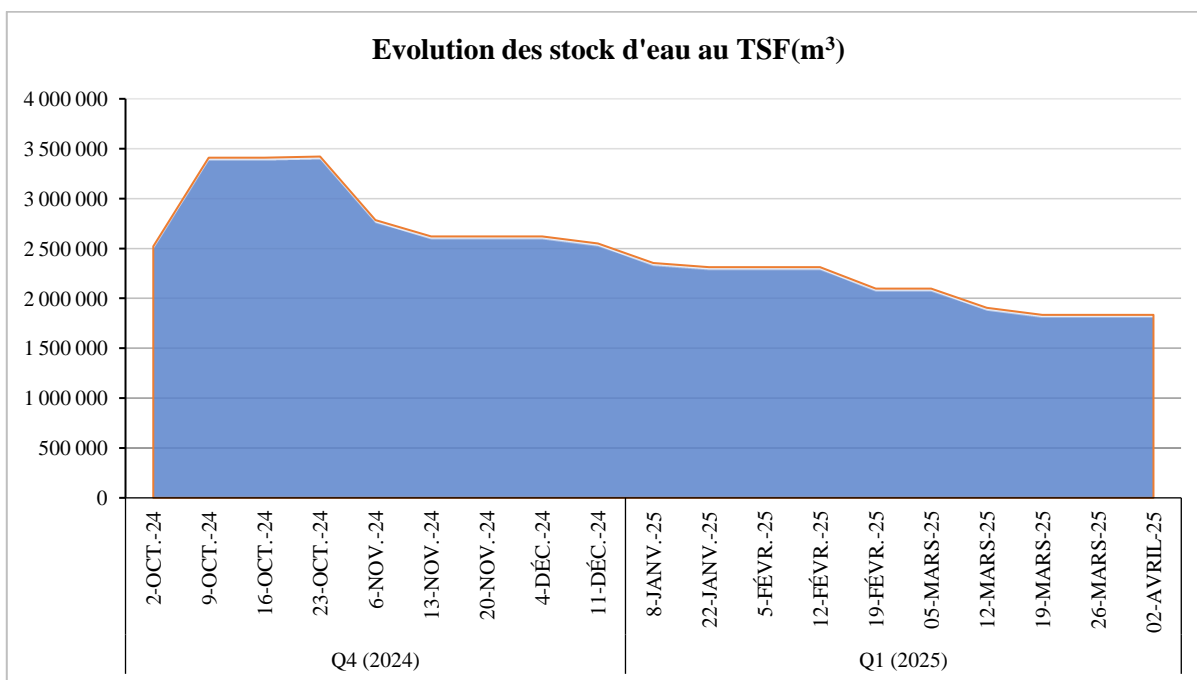


Figure 4 Historique des volumes de résidus stockés dans le parc à résidu de Sabodala

### 2.4.3 Produits chimiques

Dans le processus de production d’or, divers produits chimiques sont utilisés notamment pour l’extraction du minerai. La consommation totale des produits chimiques dangereux au cours de ce trimestre, pour le besoin des opérations de SGO, est présentée dans le tableau 6 ci-dessous.

Tableau 5 : Consommation de produits chimiques à SGO en Q1 2025

Produits chimiques	Unité		Trimestre 4 (2024)		Trimestre 1 (2025)
Cyanure de sodium	Tonne	✓	537	✗	659
Hydroxide de Sodium	Tonne	✗	100.954	✓	85
Flocculants	Sac de 25 Kg	✓	23.65	✗	27
Acide chloridrique	Tonne	✗	100.954	✓	85
Charbon actif	500 Kg bags	✗	84.7	✓	74
Chaux d'oxyde de calcium	Tonne	✓	3002.672	✗	3489
Antiscalant	Tonne	✓	7.19	✗	15
Lubrifiant	Liters	✗	341054	✓	271036
Graisse	Kg	✗	1024		
Détonateurs	Unit	✗	111095	✓	73217
Emulsion	Tonne	✗	1766	✓	1555

### 3 Gestion des ressources naturelles

#### 3.1 Gestion des ressources en eau

##### 3.1.1 Stockage d'eau sur le Site

Pour assurer un approvisionnement continu en eau de l'usine de traitement du minerai, deux barrages (grand barrage et petit barrage) ont été aménagés avant le démarrage des activités pour un stockage des eaux de ruissellement en saison hivernale. La création d'une digue en amont au bassin de stockage des résidus a créé un troisième barrage (barrage amont). Cette approche écologique a permis à SGO de faire fonctionner son usine sans exercer de pression sur les ressources en eaux souterraines et de surface ambiante. La figure ci-dessous présente l'historique des volumes stockés dans ces différents bassins au cours du premier trimestre de l'année 2025 en comparaison avec le dernier trimestre de 2024.

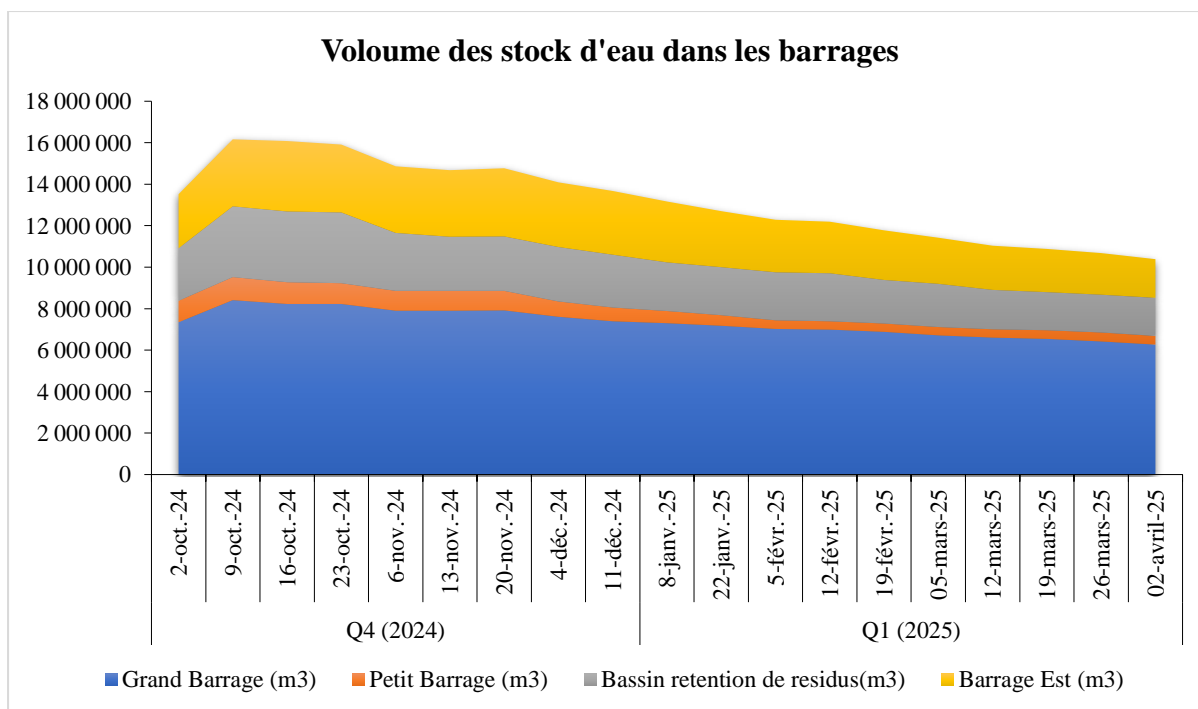


Figure 5 Volumes d'eau stockés dans les trois bassins de SGO au cours des deux derniers trimestres

### 3.1.2 Consommation d'eau

Au niveau de la mine de Sabodala et de ses satellites, les eaux de surface, d'exhaure et souterraine sont utilisées pour de multiples usages : consommation, traitement de minerai, arrosage des routes et pour la construction, etc.

Au cours du premier trimestre de l'année 2025, un cumul de 2 158 587 m<sup>3</sup> d'eau a été utilisé dans le processus de traitement du minerai au niveau de l'usine, 23 % de cette eau utilisée provient du recyclage de l'eau contenue dans les résidus.

Tableau 6 : Consommation d'eau au niveau de l'usine de SGO au Quatrième trimestre 2024

Utilisation d'eau	Source	Unité	Consommation
Rejet d'eau	Eau pompée de l'usine vers le TSF	m <sup>3</sup>	1029630
Utilisation d'eau	Eau de décantation vers l'usine	m <sup>3</sup>	501112
	Petit barrage vers l'usine	m <sup>3</sup>	217057
	Grand barrage vers l'usine	m <sup>3</sup>	407487
	Eau potable vers l'usine	m <sup>3</sup>	3301
	Total Volume d'eau vers l'usine	m <sup>3</sup>	2158587
	Recyclage d'eau	% d'eau de décantation utilisée	
% d'eau recyclée			48.67%

## 3.2 Energie

Les opérations aurifères de Sabodala sont alimentées en électricité par la centrale électrique interne. Il est observé qu’au cours de ce trimestre, la production d’énergie et la consommation de carburant ont connu une baisse sur le site de SGO comme l’illustrent les tableaux 8 et 9 ci-dessous. Cela pourrait être lié à l’utilisation de l’énergie solaire à travers la nouvelle centrale en phase de mise en service.

Tableau 7 : Production d’énergie à Sabodala

		Trimestre 4 (2024)	Trimestre 1 (2025)
Production d’énergie (KWh)	⊗	55213631	⊙
Energie produite/onçe d’or	⊗	802	⊙

Tableau 8 : Consommation de carburant du premier trimestre de l’année 2025

Carburant	Unité	Trimestre 4 (2024)	Trimestre 1 (2025)
Oil fuel 180 (HFO)	Litre	▼ 12906706.0	▲ 11539631.0
Gasoil LFO	Litre	▼ 9712387.0	▲ 5166463.0
Gasoil (LFO): <i>Mobile equipments</i>	Litre	▼ 5952778.0	▲ 5166463.0

## 3.3 Biodiversité et réhabilitation

### 3.3.1 Conservation de la biodiversité

#### ▪ **Projet agroforestier de Tinkoto**

Le projet d’agroforesterie pour la communauté a été mis en œuvre et permettra de créer des activités génératrices de revenus alliant conservation et exploitation des ressources naturelles. Ce projet entre dans le cadre du plan de compensation de la biodiversité. Durant ce trimestre, les bénéficiaires ont démarré avec la production de plants.

#### ▪ **Surveillance de la faune sauvage**

Dans l’optique d’élargir le champ de recherche sur la présence de la faune sauvage, il a été retenu en collaboration avec l’Inspection Régionale des Eaux et Forêts de Kédougou, une mission de prospection sur la faune sauvage. La mission va regrouper entre autres, des agents des parcs nationaux, et des spécialistes de la faune pour le compte des Eaux et Forêts, dans la zone de l’UCB de Massawa, à proximité des bassins de rétention. L’objectif est d’avoir une meilleure illustration et/ou représentation de la diversité faunique.

### ▪ **Dénombrement International des Oiseaux d’Eau**

Le Dénombrement International des Oiseaux d’Eau du 15 janvier 2025 se déroule sur l’ensemble du territoire avec comme priorités les zones humides les plus importantes du pays. Pour une meilleure organisation, le territoire national a été divisé en six (06) grandes zones de comptage (Zone Nord ; Zone Sud-Est ; Zone du Delta du Saloum ; la Casamance ; les Niayes ; la Petite Cote) subdivisées en 35 sites et environs 219 sites de comptage.

Cette activité scientifique et technique de suivi écologique des populations d’oiseaux sur toute l’étendue de la planète permet à chaque pays de pouvoir édicter des mesures de conservation des espèces selon la dynamique observée à travers les résultats des comptages effectués. La qualité et la quantité des espèces sont mis en relief surtout pour le suivi sanitaire des effectifs. Cette activité permet aussi de faire un suivi des réceptacles (arbres, sol...) et des plans d’eau. Les données recueillies sur le site de SGO seront compilées avec celles de la Falémé pour les besoins du rapport de la Direction des Parcs Nationaux, point focal de la Convention sur les Zones Humides (la convention de RAMSAR) et de l’accord sur la conservation des oiseaux d’eau migrateurs d’Afrique-Eurasie (AEWA).

La SGO, à travers sa section Environnement a inclus ce programme dans ses activités régaliennes. Cela a l’intérêt, pour la société, de disposer des données approximatives des effectifs sur site en vue d’une conservation soutenue et une participation scientifique et technique de suivi de la biodiversité-aviaire à échelle nationale et internationale.

Le DIOE de cette année s’est déroulé sous la supervision du Chef de Brigade des Eaux et Forêts et la section environnement du département HSE.

Selon les résultats obtenus nous pouvons certainement dire que le site le plus densément peuplé est le Grand Barrage avec 47 individus, suivi de près par le petit barrage avec 47 individus, et enfin le Barrage de l’Est (en amont du TSF) avec 08 individus. Le nombre d’individu total répertorié est de 88 pour une diversité spécifique de neuf (09) espèces.

La présence d’individus tels que le Vanneau éperonné, les Martin pêcheurs-pie, les Hérons garde-bœufs et les Dendrocrynes (oiseau parrain) est notable et mérite une attention particulière pour la conservation.

Il serait bénéfique de continuer à surveiller ces sites à intervalles réguliers pour évaluer les tendances de la population d’oiseaux d’eau au fil du temps.

Ces données contribuent positivement au décompte international des oiseaux d’eau, soulignant l’importance du site de Sabodala pour la biodiversité aviaire.

### 3.3.2 Gestion et encadrement des activités de défrichage

Au cours du trimestre, nous avons reçu des demandes de défrichage pour les sites de prospection pour l'Exploration et des sites pour le Mining dans le cadre de l'aménagement des infrastructures minières, Niakafiri pour la mise en place des fosses et des décharges (WRD). Globalement, une superficie de **93.32 ha** a été sollicitée.

### 3.3.3 Réhabilitation progressive

Afin de minimiser ces impacts et de restaurer les zones affectées, un programme de réhabilitation et de reboisement a été mis en place pour la zone minière ciblée. Ce programme vise à restaurer la végétation, améliorer la biodiversité et favoriser la résilience écologique à travers des actions spécifiques sur plusieurs sites dégradés.

Les interventions concerneront principalement la pente Sofia (20 ha), le bassin 1 remblais (10 ha), et le regarnissage du pit remblais de Sofia, avec en complément un reboisement compensatoire de 5 ha en collaboration avec les communautés locales. Pour garantir le succès du programme, une production de 70 000 plants sera assurée au sein des pépinières locales, permettant d'alimenter les différentes actions de reboisement et de re-végétalisation.

Un plan de travail annuel détaille les stratégies de mise en œuvre, les actions spécifiques pour chaque site, ainsi que les ressources nécessaires pour atteindre les objectifs fixés. Il repose sur une approche intégrée combinant des techniques de stabilisation des sols, de régénération naturelle assistée et d'implication communautaire pour assurer la durabilité des interventions.

### **Points d'amélioration pour la réhabilitation des haldes à stériles**

Des recommandations ont été formulées à l'endroit de la mine pour permettre une meilleure revégétalisation des haldes à stérile et concernent principalement :

- ☞ Le reprofilage des pentes : les pentes ne sont pas correctement façonnées pour répondre aux normes de stabilité, augmentant ainsi le risque d'érosion et de dégradation environnementale.
- ☞ La signalisation des zones sensibles : une absence ou insuffisance de panneaux signalétiques a été constatée, rendant difficile la distinction entre les zones opérationnelles et celles en cours de réhabilitation.
- ☞ La gestion du topsoil : le décapage, le stockage et l'utilisation du topsoil ne sont pas optimisés, ce qui compromet la fertilité des sols nécessaires pour la revégétalisation.
- ☞ Les activités de suivi et d'addition d'eau pendant les périodes de fortes chaleurs.

### **Lutte contre les feux de brousse**

La prévention et la gestion des feux de brousse restent un défi majeur dans la zone.

#### 4 Surveillance environnementale

Conformément à son PGES, SGO surveille les différentes composantes environnementales de son milieu (la météorologie, la qualité des eaux, de l’air, des sols, biodiversité etc.) sur le site minier et dans les villages environnants.

Tableau 9 : Les différentes stations de surveillance environnementale

Type de suivi	Nombre de points de suivi	Fréquence du suivi
Météorologie (pluviométrie)	09	Quotidienne (saison des pluies)
Eau de surface	22	Mensuel (saison des pluies)
Eau souterraine	40	Trimestriel (saison sèche) et mensuel (saison des pluies)
Niveau piézométrique	48	Mensuel
Eau de boisson des villages	09	Mensuel
Eau de boisson de la mine	11	Mensuel
Qualité de l’air	28	Mensuel pour la poussière tombante et trimestriel pour le PM10
Biodiversité	10	Mensuel
Environnement sonore	13	Mensuel
Vibration	07	Lors des tirs de mine (dynamitage)

##### 4.1 Pluviométrie

Par le biais de cinq (05) pluviomètres installés dans les principaux sites de la mine, SGO collecte quotidiennement les données pluviométriques pendant l’hivernage. Au cours de ce trimestre, il n’a été effectué de collecte de données pluviométriques. Cependant l’analyse des diagrammes ci-dessous, démontre l’abondance pluviométrique de l’année 2024 par rapport à 2023.

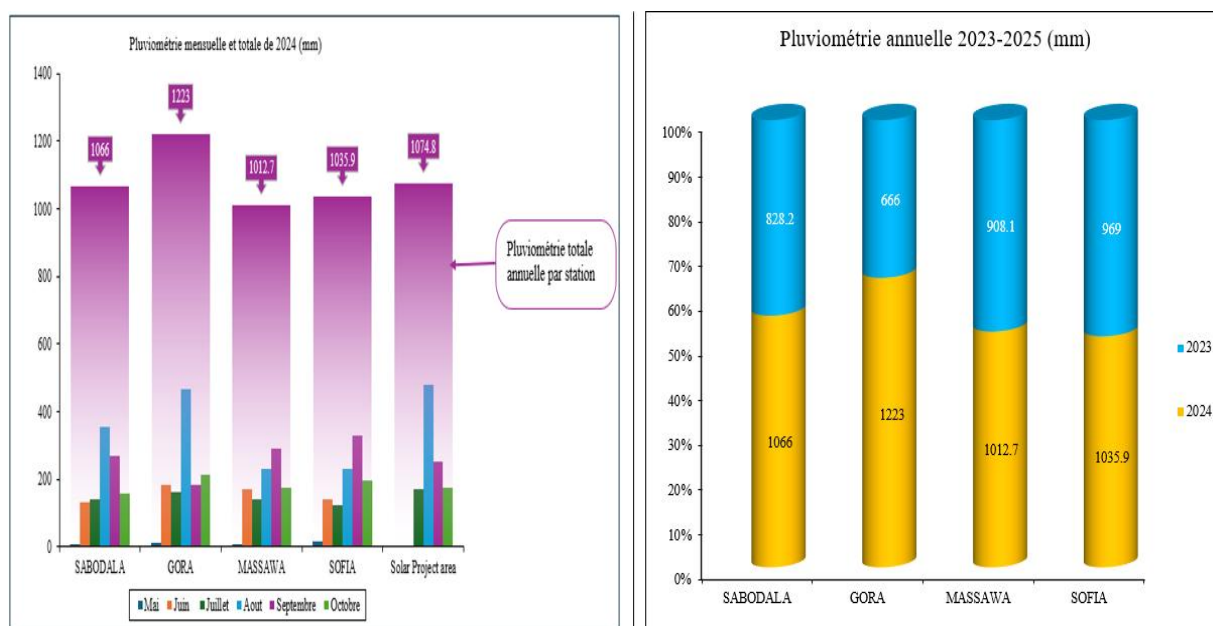


Figure 6: Diagramme de comparaison de la pluviométrie enregistrée (2023/2024)

## 4.2 Qualité des eaux

La surveillance de la qualité de l'eau sur le site de SGO englobe tous les types d'eaux qui peuvent potentiellement être impactés par les opérations minières. Cela comprend les eaux de boisson, les eaux de surface, les eaux souterraines, les eaux de rejets et eaux de pompage. Suivant un programme établi, des échantillons sont collectés régulièrement et envoyés dans divers laboratoires certifiés pour des analyses chimiques et microbiologiques : laboratoire ALS de Prague (République Tchèque), laboratoire de l'Institut Pasteur de Dakar, laboratoire de l'IFAN, etc.

### 4.2.1 Eau de boisson

Les eaux de consommation (09 stations dans les villages et 11 stations dans la mine) sont suivies mensuellement. Pour ces eaux, les paramètres physico-chimiques et microbiologiques sont analysés à l'Institut Pasteur de Dakar et au laboratoire d'ALS de Prague (République Tchèque). Globalement, les résultats montrent des valeurs comprises entre les normes admises, sauf pour certains points de la mine où l'on note la présence d'entérocoques. Une amélioration du système de traitement est mise en œuvre.

Tableau 10 : Résultats des eaux potables de la mine février 2025

Site	Chimie					Microbiologie			
	pH	Turbidité	Coloration	Conductivité	Chlore résiduel	Bactéries coliformes	<i>Escherichia coli</i>	Entérocoques intestinaux	Spores de micro-organismes anaérobies
<b>C4-Water Treatment Plant</b>						<1.0	<1.0	<1.0	<1.0
<b>C7-Process Plant</b>	7.70	0.83	0	234.30		<1.0	<1.0	<1.0	<1.0
<b>C8-Power Ststion</b>	7.76	0.57	0	254.70	0.1	<1.0	<1.0	<1.0	<1.0
<b>C9-Admin</b>	8.00	0.6	0	256.80	1.82	<1.0	<1.0	<1.0	<1.0
<b>C10-Cuisine Workshop</b>	8.24	0.69	0	257.60	1.91	<1.0	<1.0	<1.0	<1.0
<b>C11-Cuisine Nord</b>						<1.0	<1.0	<1.0	<1.0
<b>S Performance</b>	6.90	0.1	0	177.60	0.56	<1.0	<1.0	<1.0	<1.0
<b>BRC-Bransan</b>	6.80	0.17	0	177.70	1.22	<1.0	<1.0	<1.0	<1.0
<b>Blank</b>	5.49	0.08	0	2.10	0.03	<1.0	<1.0	<1.0	<1.0
<b>DUP-C11</b>	7.99	0.69	0	265.50	3	<1.0	<1.0	<1.0	<1.0
<b>DUP-MGW17</b>	7.47	5.99	0	295.30	1.32	<1.0	<1.0	<1.0	<1.0
<b>GOLPW</b>	7.11	0.06	0	882.70	1.56	<1.0	<1.0	<1.0	<1.0
<b>MGW17-Camp Massawa</b>	7.36	3.9	0	395.40	1.09	<1.0	<1.0	<1.0	<1.0
<b>MGW23-Truckshop Massawa</b>	7.84	0.12	0	600.3	0.57	<1.0	<1.0	1	<1.0
<b>C12(STP/BIOX Office)</b>	7.96	0.51	0	259.1	0.06	<1.0	<1.0	<1.0	<1.0
<b>C13-Mosquee Sabodala</b>	7.96	0.68	0	259	2.27	<1.0	<1.0	<1.0	<1.0
<b>MGW12-Mosquee Massawa</b>	7.59	0.3	0	389.3	0.5	<1.0	<1.0	<1.0	<1.0

<b>KPW(Kiesta Truckshop)</b>	6.89	0.19	0	77.1	0.09	<1.0	<1.0	<1.0	29
<b>SPW-Solar Project</b>	8.22	1.09	0	633.40	0.04	<1.0	<1.0	<1.0	<1.0

#### 4.2.2 Eau souterraine

Au cours du premier trimestre, les paramètres physiques mesurés sont conformes aux références spécifiées par l’Organisation Mondiale de la Santé (OMS) sauf au niveau de certains points où on observe une baisse du pH (voir figure ci-dessous). En plus de la mesure de ces paramètres, des échantillons ont été collectés et envoyés au labo ALS pour analyse. Les résultats sont toujours en attente.

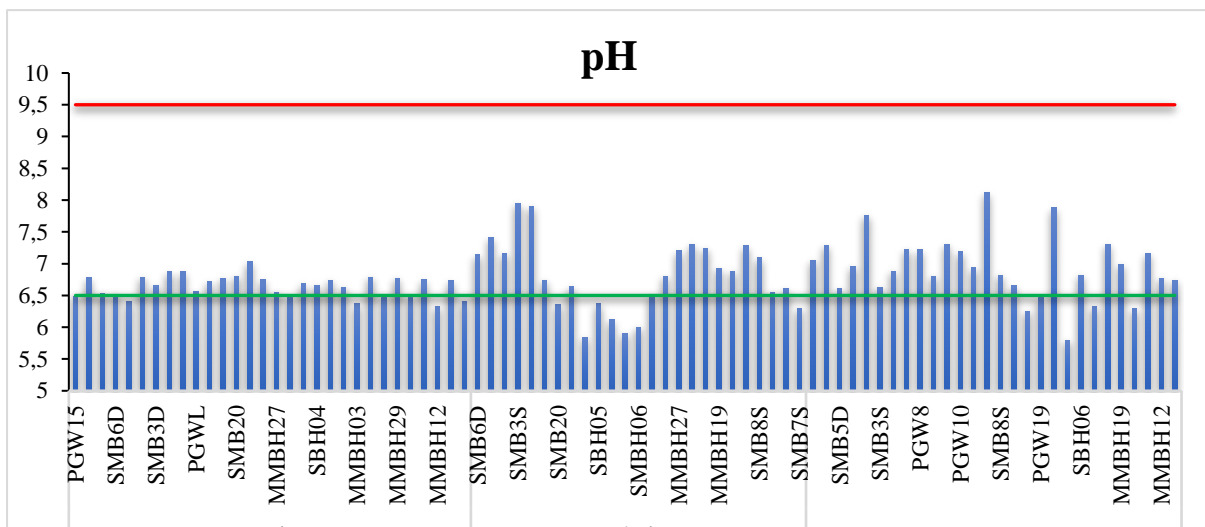


Figure 7: Résultats de mesure de pH pour les eaux souterraines du premier trimestre de l'année 2025

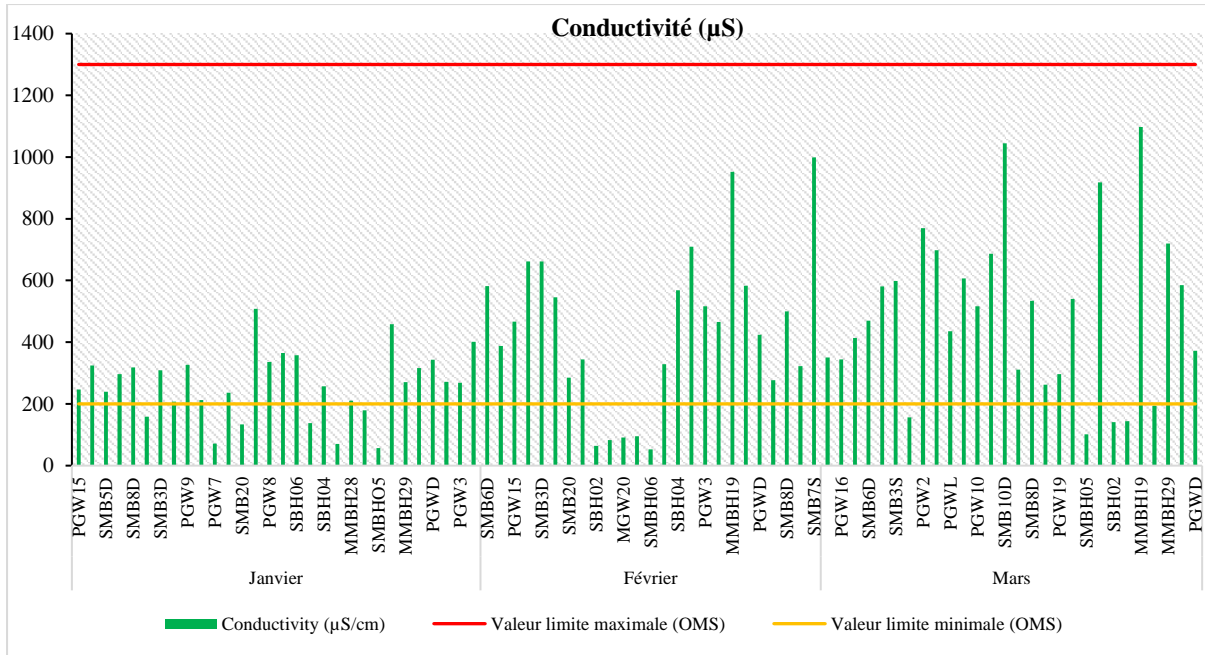


Figure 8 : Résultats de mesure de la conductivité des eaux souterraines du premier trimestre de l'année 2025

### 4.2.3 Eaux d'exhaure des fosses minières

Des échantillonnages d'eau d'exhaure ont été réalisés durant ce trimestre dans les bassins de stockage à Massawa (bassin 1, bassin 4). Les résultats indiquent généralement des taux d'arsenic inférieurs à la norme SFI (100µg/l) dans les deux bassins (basins 1 et 4). Il faut aussi noter que les teneurs d'arsenic enregistrées sont d'origine naturelle.

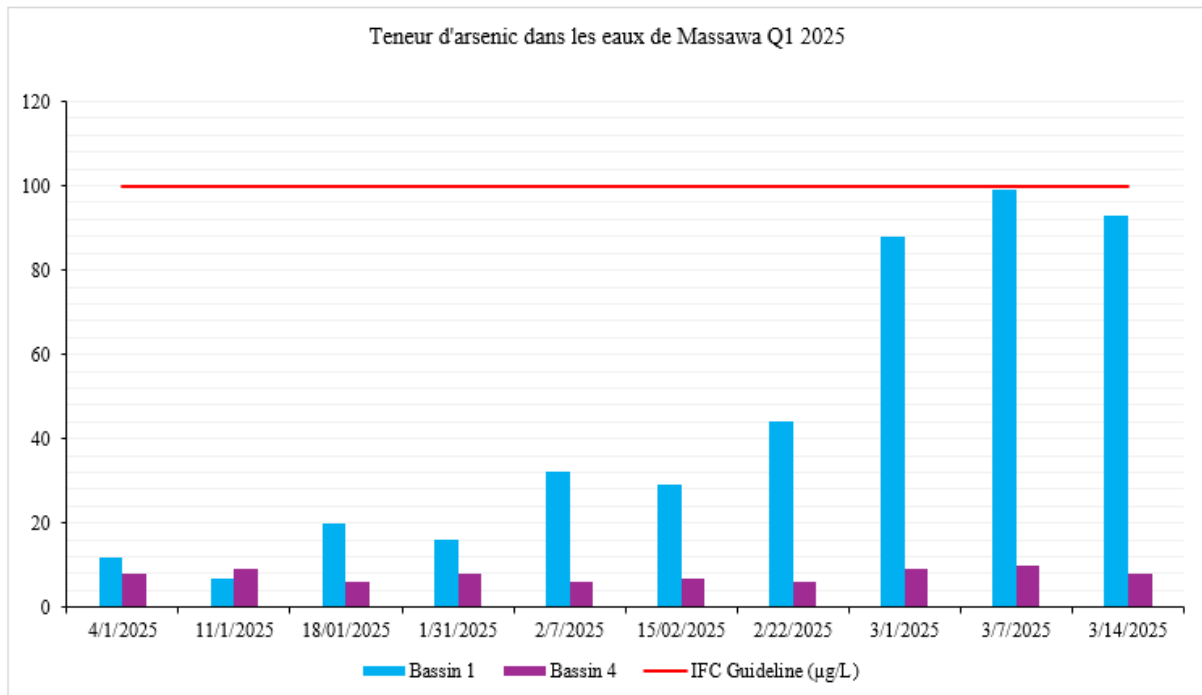


Figure 9 : Teneurs en arsenic dans les eaux d'exhaure de Massawa Q1

### 4.3 Qualité de l’air

Les polluants atmosphériques (poussières, particules fines en particulier) font l’objet d’une surveillance au niveau de stations réparties sur le site et dans les villages environnants.

#### 4.3.1 Poussière

Au cours de ce trimestre, des échantillons de poussières tombantes ont été collecté chaque mois et ensuite envoyés au Laboratoire SGS pour analyse. Les résultats n’étaient pas encore disponibles lors de la rédaction de ce rapport.

#### 4.3.2 Particules fines

Au cours de ce trimestre, des mesures de particules fines (PM10) ont été réalisées sur site à différentes stations. Il est observé des dépassements importants au niveau de la zone d’emprise de l’usine, à la centrale électrique et sur l’atelier de maintenance (HME). Un programme d’arrosages est établi pour les routes. Au niveau de l’usine, un système de pulvérisation est mis en place pour abattre la poussière. En outre des équipements de protection individuelle (masques FP3) fournis afin d’atténuer le risque d’inhalation, un nouveau produit dépoussiérant est épandu pour réduire l’émanation de la poussière (voir annexe 6.1).

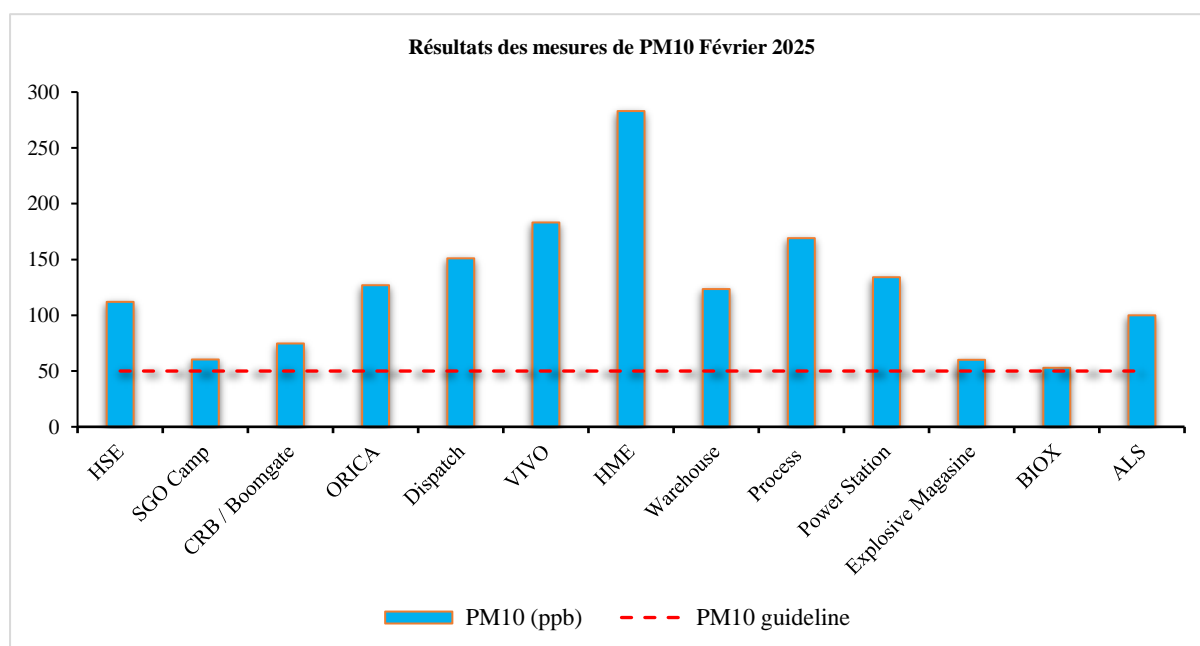


Figure 10 : Les particules fines de poussière dans les différentes installations (PM10)

Cela est confirmé par des mesures de particules fines (PM10, PM2.5) réalisées avec une station d’appareil mobile. Les valeurs de PM2.5 restent inférieures à la norme sauf pour l’atelier de maintenance (voir figure ci-dessous)

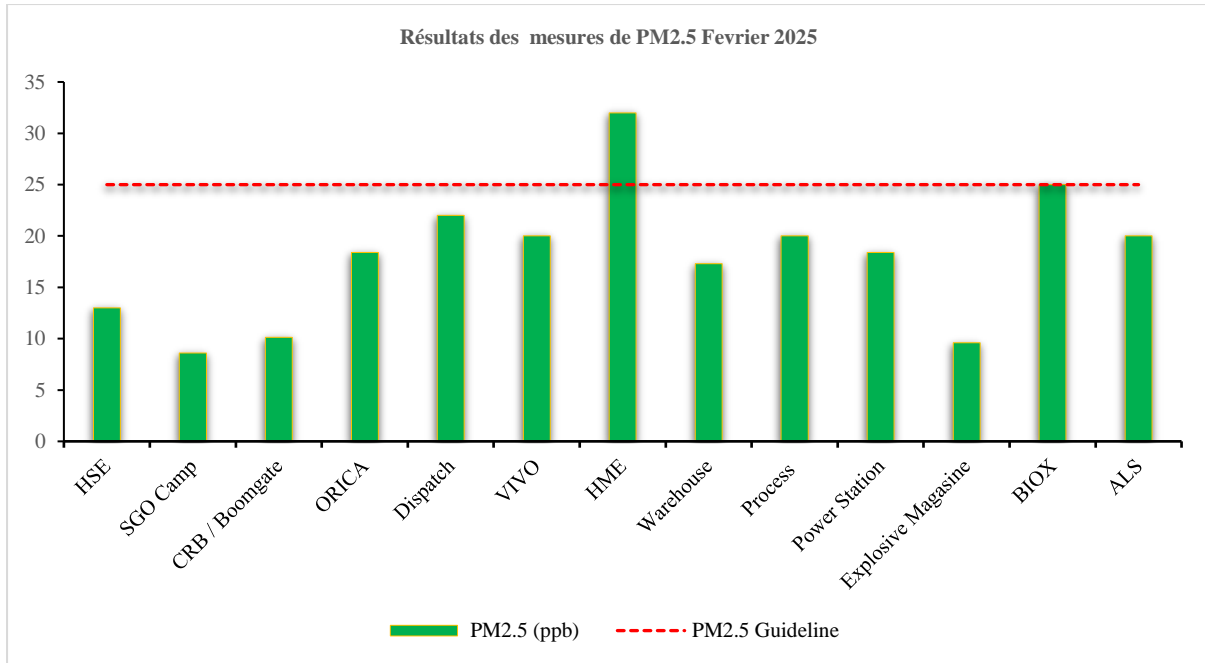


Figure 11 : Résultats des mesures de PM2.5 Février 2025

### 4.3.3 Gaz d’émissions

Les mesures des rejets atmosphériques gazeux dans la centrale de production d’énergie ont été effectuées au cours de ce trimestre au niveau des cheminées. Les résultats ont révélé que les mesures à l’émission de monoxyde d’azote et du dioxyde de soufre sont inférieures aux limites réglementaires sénégalaises et aux limites de rejets atmosphériques de la Banque Mondiale.

Tableau 11: Résultat de rejets atmosphériques gazeux

Gaz	Norme NS05-062 (mg/Nm3)	Gen N° 1	Gen N° 2	Gen N° 3	Gen N° 4	Gen N° 5	Gen N° 6	Gen N° 7	Gen N° 8	Gen N° 9
NOX	2000	1981.33	1879.15	1999.24	1871.35	1969.74	1979.02	1641.82	1569.1	1659.38
SO2	2000	1133.86	1299.62	1018.1	1179.55	1187.43	1016.87	1114.78	1207.83	1144.25

## 4.4 Vibrations et bruits

### 4.4.1 Vibrations

Les mesures de vibrations ont été effectuées à Sabodala et à Niakafiri au cours du troisième trimestre, mais elles sont toutes inférieures aux standards.

### 4.4.2 Bruit et ambiance sonore

**Les émissions sonores** (diurnes et nocturnes) font l’objet d’un suivi dans le secteur de la mine et dans les villages environnants. Dans les zones résidentielles (camp et villages), au cours de ce premier trimestre, les mesures ont révélé des valeurs au-dessus des normes au niveau de certaines zones (voir figure ci-dessous). Des équipements de protection ont été mis en place pour réduire le risque. A cela s’ajoute une veille sanitaire des employés effectuée par notre service médical. Concernant les villages, les valeurs élevées ont été enregistrées à Bambaraya,

Sabodala, Dambankhoto et Faloumbou. Ces dépassements sont souvent liés aux activités d’orpaillage (concassage et broyage).

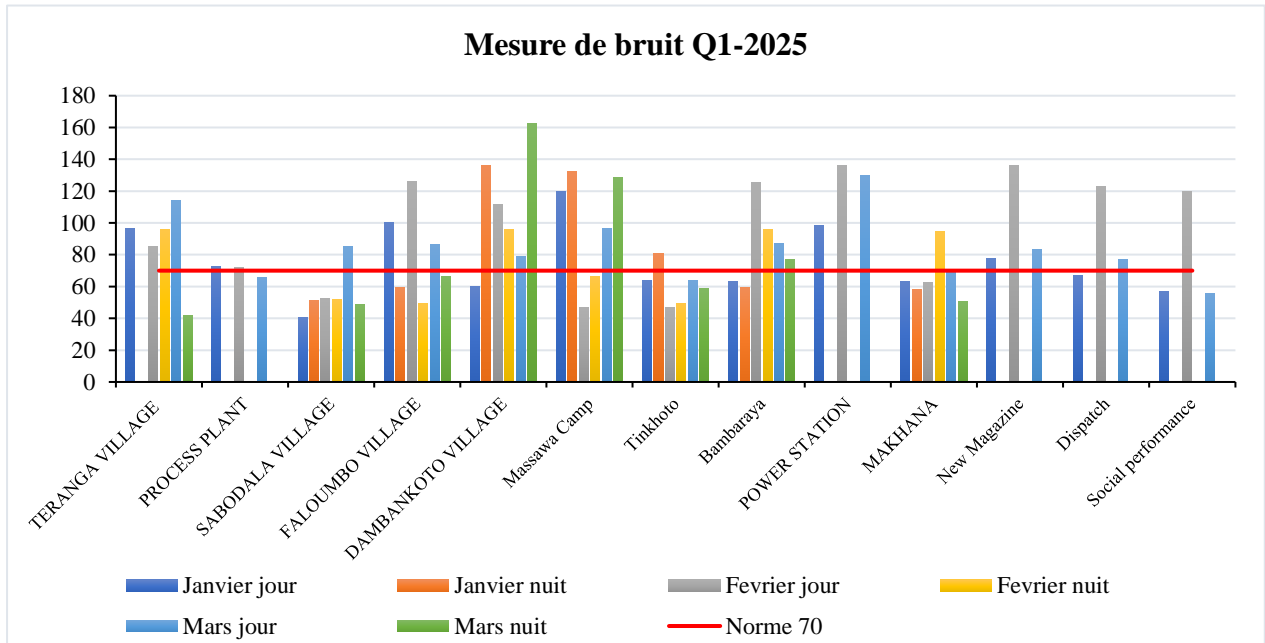


Figure 12 : Résultats des mesures de bruits

## 5 Système de gestion sociale

Depuis le démarrage des activités extractives, la compagnie SGO s'est fermement engagée à maintenir des relations pacifiques et harmonieuses avec ses communautés riveraines. Pour parvenir à cela, la société minière a pris des mesures appropriées. Elle s'est engagée à mettre en place divers projets et programmes dans le but de contribuer au développement économique et social et de maintenir le dialogue constant avec ses parties prenantes par le biais de consultations sous toute forme.

Le respect de cet engagement requiert des consultations régulières ainsi qu'une prise en compte attentive de divers aspects, tels que la gestion des plaintes et des risques susceptibles de survenir dans les relations entre l'entreprise et la communauté. Il inclut également le soutien au développement local à travers la mise en place d'un fonds d'investissement communautaire, la gestion des sites d'orpaillage situés au sein de la concession minière, ainsi que bien d'autres initiatives essentielles.

### 5.1 Engagement avec les parties prenantes

#### 5.1.1 Cadres de concertation



Des instances de discussion, dénommées « cadres de dialogue », ont été créés dans plusieurs villages. Leur but est de favoriser un dialogue constructif et permanent avec les communautés locales. Ces instances restreintes rassemblent le chef de village, des représentants de la jeunesse, des représentantes des femmes ainsi que quelques notables. Elles ont pour mission principale d'aborder les questions relatives aux interactions entre la mine et les communautés, afin de garantir une prise en compte équitable des intérêts de toutes les parties prenantes.

Au cours du premier trimestre de l'année 2025, les réunions autour des cadres de dialogue ont porté principalement sur deux sujets :

- ☞ Présentation du règlement intérieur encadrant l'organisation des activités maraîchères au sein des périmètres : cette démarche vise à rappeler aux exploitantes ainsi qu'aux différents acteurs les bonnes pratiques à adopter pour une gestion optimale.

- ☞ Tenue des assemblées générales pour la mise en place de cadre de dialogue : ces rencontres avec les villages comme Lafia, Mandankholing, Niamaya, Lefakho, Khossanto et Sabodala avaient pour objectif de mettre en place un comité représentatif du village pour échanger avec la mine autour de leurs préoccupations dans le but de proposer et de trouver des solutions alternatives.

La synthèse des discussions est présentée ci-dessous.

Tableau 12: Synthèse des réunions des cadres de dialogue

Cadre de dialogue	Thématique	Résultats	Perspectives
<b>MADINA BRANSAN</b>	Présentation du projet de règlement intérieur pour l'organisation et le fonctionnement des périmètres maraichers (PM)	<ul style="list-style-type: none"> <li>☞ Validation du projet de règlement intérieur</li> <li>☞ Elaboration d'une stratégie de relance des activités maraichères.</li> <li>☞ Définition d'un calendrier pour la prochaine campagne</li> </ul>	<ul style="list-style-type: none"> <li>☞ Parcelisation, attribution et nettoyage des parcelles</li> <li>☞ Mise en relation avec la coopérative maraîchère de Sabodala qui se charge de la collecte et de commercialisation de la production.</li> </ul>
<b>SABODALA</b>	Mise en place de cadre de dialogue	<ul style="list-style-type: none"> <li>☞ Officialisation du cadre par arrêté</li> <li>☞ Choix des membres du cadre</li> <li>☞ Définir les objectifs et rôle du cadre</li> </ul>	<ul style="list-style-type: none"> <li>☞ Des rencontres périodiques doivent être organisées pour débattre des préoccupations des communautés et proposer des solutions.</li> </ul>
<b>BAMBARAYA</b>	Présentation d'un projet de règlement intérieur pour l'organisation et le fonctionnement de l'activité maraîchère	<ul style="list-style-type: none"> <li>☞ Validation du projet de règlement intérieur</li> <li>☞ Mise en place d'un comité de gestion du PM,</li> <li>☞ Parcelisation et attribution des parcelles</li> <li>☞ Acquisition des intrants</li> </ul>	<ul style="list-style-type: none"> <li>☞ Réparation de la clôture endommagée par les intempéries.</li> <li>☞ Démarrage de la première campagne maraîchère</li> </ul>

<b>BAMBARAYA</b>	Présentation du règlement intérieur pour l'organisation et le fonctionnement des PM.	☞ Validation du projet de règlement intérieur	☞ L'autonomisation des femmes dans l'organisation et la gestion via le comité du PM. ☞ Un travail de collecte et de commercialisation des légumes du jardin par la coopérative mise en place en collaboration avec les femmes du PM.
------------------	--	---	---

### 5.1.2 Gestion des plaintes communautaires

Au cours de ce premier trimestre de 2025, une plainte a été enregistrée et relative aux opérations minières.

La plainte en question est relative à la mort d'une de ses vaches, qui s'est enlisée dans la boue à quelques dizaines de mètres de la fosse de Niakafiri. A la suite de cela, le plaignant demande une indemnisation pour cette perte entraînée par les activités minières.

Dans le cadre de l'investigation et de la résolution de la plainte, il est porté à la connaissance du plaignant que lors de la réunion du Comité Local de Développement sur le bétail en divagation qui s'est tenue le 03 décembre 2022 à la Sous-Préfecture de Sabodala, il a été décidé qu'aucune indemnisation ne serait versée pour les animaux domestiques en divagation tués sur le site de la mine et dans les zones d'exploitation.

Sous ce rapport, la plainte est clôturée au cours de ce trimestre.

Le tableau suivant présente, la situation des plaintes pour le trimestre.

*Tableau 13: Situation des plaintes reçues au 4 e trimestre 2025*

Rubriques	Plaintes opérations	Plaintes PAR	Total
<b>Total Plaintes enregistrées</b>	01	00	01
<b>Plaintes ouvertes</b>	00	00	00
<b>Plaintes fermées</b>	01	00	01
<b>Incidents sociaux (niveau 1, 2 et 3)</b>	00	00	00
<b>Incidents sociaux (niveau 4 et 5)</b>	00	00	00

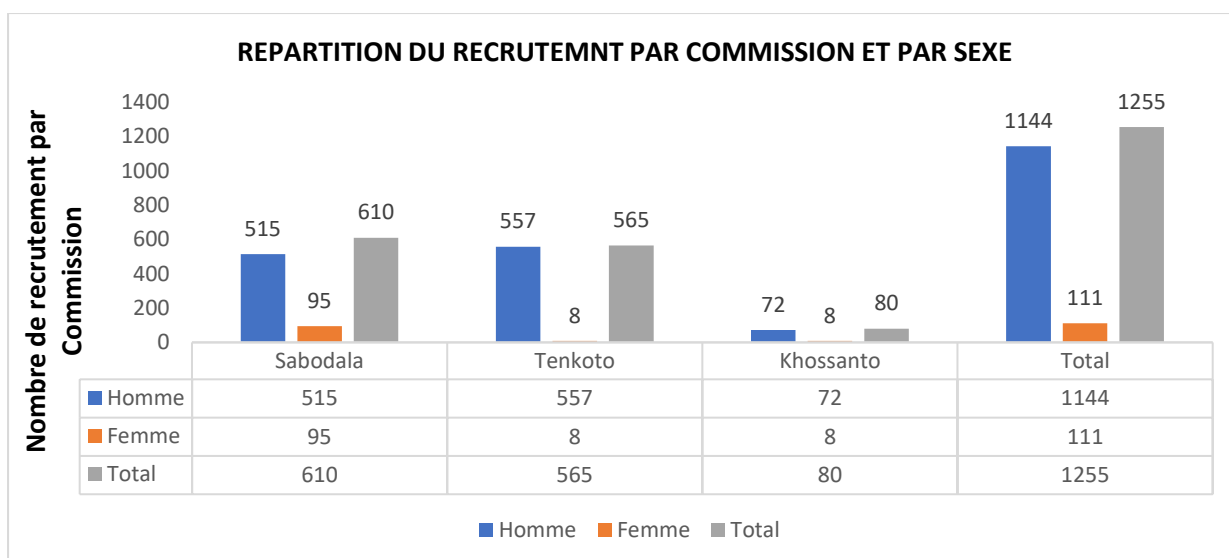
### 5.1.3 Réunions des commissions de recrutement de la main d’œuvre locale non qualifiée

Les réunions avec les commissions de recrutement de la main d’œuvre locale non qualifiée se sont régulièrement tenues à Sabodala, Khossanto et Tenkoto. Les statistiques sur les recrutements effectués sont présentées dans le tableau ci-après.

Tableau 14 : Statistiques sur le recrutement de la main d’œuvre locale

Commissions	Homme	Femme	Total	Commentaires
Sabodala	515	95	610	Dont 32 contrats
Tenkoto	557	8	565	Dont 22 contrats
Khossanto	72	8	80	Dont 24 contrats
<b>Total</b>	<b>1144</b>	<b>111</b>	<b>1255</b>	

Figure 13: Situation des recrutements par commission et par sexe



Au cours du premier trimestre de 2025, 1255 personnes ont été recrutées à travers les diverses commissions.

Ainsi, la commission de Sabodala a enregistré le plus grand nombre de recrutements, avec un effectif de 610 personnes, représentant 48,6 % du nombre total de recrutements. Elle est suivie par la commission de Tenkoto, qui a recruté 565 personnes, soit 45 % du total. La commission de Khossanto, quant à elle, a fourni le moins de personnel, avec 80 personnes, soit 6,4 % du total des recrutements de ce premier trimestre.

Cela reflète que la majeure partie de nos activités sont concentrées dans la zone de Sabodala, notamment dans les départements tels que l’usine, le Mining et les services de maintenance.

Dans la zone de Tenkoto, le recrutement, principalement influencé par les travaux d'exploration, a connu une hausse au cours de ce premier trimestre. Les activités du département de l’exploration ainsi que les opérations d’entretien du camp de Massawa et les

demandes du département de l'Environnement pour l'entretien de la pépinière de Massawa ont également connu une hausse par rapport au dernier trimestre de l'année 2024. De plus, cette situation est également liée aux nouveaux programmes de sondage de SMC, largement conditionnés par l'attente des résultats des analyses des échantillons.

Enfin, la commission de Khossanto, qui a fourni le moins d'employés par rapport aux deux autres commissions, a connu une hausse néanmoins comparative au dernier trimestre de l'année 2024. Cette hausse est due au démarrage des travaux de la voie de déviation de Delya et aux activités de sondage du site de Niamaya.

Il est intéressant de noter que Sabodala, avec 32 contrats, a un total de commissions légèrement supérieur à Tenkoto (qui a 22 contrats), même si Tenkoto a plus de commissions pour les hommes. Khossanto a le plus grand nombre de contrats (24) par rapport à Tenkoto.

#### 5.1.4 Dialogue avec les autorités et partenaires locaux

Dans le but de maintenir et de renforcer le dialogue avec les différentes parties prenantes au développement, la SGO a entrepris, au cours de ce premier trimestre, une série d'initiatives visant à consolider les efforts déjà réalisés en faveur d'une exploitation minière responsable.

Ces initiatives revêtent un double caractère, d'une part, lié aux activités de la mine, et d'autre part, aux initiatives de soutien aux communautés. Chaque aspect a été soutenu par une dynamique de dialogue inclusif, favorisant le partage d'informations, la consultation et la concertation avec les différents acteurs concernés.

Le tableau ci-dessous présente le profil des consultations.

Tableau 15: Répertoire thématique sur les consultations avec les parties prenantes

Composante	Consistance	Parties prenantes concernées	Thèmes de discussion
<b>Dialogue avec les autorités locales et administratives</b>	Missions spécifiques, Consultations, présidence des activités et cérémonies.	Autorités administratives, autorités locales	Informations, prise en charge du volet institutionnel des différents projets et autres activités.
	Participation à l'atelier de lancement du comité de suivi du FADL	Ministère de Mines, Collectivités territoriales, entreprises, société civile.	<ul style="list-style-type: none"> <li>☞ Présentation des membres du comité</li> <li>☞ Modification des mécanismes de fonctionnement du FADL</li> </ul>
<b>Engagement avec les jeunes</b>	Engagement avec les jeunes de Sabodala autour de l'inauguration du nouveau terrain de Football	Jeunes du village de Sabodala	☞ Appui financier pour l'organisation de l'activité.
<b>Dialogue avec les représentants communautaires</b>	Réunion avec les membres des cadres de dialogue des différents villages.	Chefs de village, Imams, Représentants femmes et jeunes	☞ Identification d'un projet de compensation de la perte de biodiversité liée au projet solaire de SGO

			<ul style="list-style-type: none"> <li>☞ Présentation du projet de règlement intérieur pour l'organisation et le fonctionnement des Périmètres Maraichers.</li> </ul>
<b>Promotion de l'entrepreneuriat féminin</b>	Accompagnement des membres du GIE <b>Muso Wakilo</b> dans la transformation des produits locaux.	Groupements des femmes de Sabodala	<ul style="list-style-type: none"> <li>☞ Coaching et mise en relation avec de potentiels fournisseurs et acheteurs</li> <li>☞ Formalisation et acquisition d'un local dédié</li> </ul>
	Appui-conseil le développement des systèmes de micro-crédit en faveur des femmes	Association villageoise d'épargne et de crédit (AVEC)	<ul style="list-style-type: none"> <li>☞ Partage des fonds de capital pour le troisième cycle.</li> <li>☞ Mise en place de nouvelles AVEC</li> </ul>
<b>Accompagnement de la coopérative des maraîchers</b>	Présentation d'un nouveau plan d'affaires aux membres du Conseil d'Administration de la coopérative de Sabodala	CA de la Coopérative de Sabodala (regroupant les membres de PM et producteurs locaux)	<ul style="list-style-type: none"> <li>☞ Modalités de démarrage des activités de la coopérative (financement, organisation, gestion, etc.)</li> </ul>
<b>Promotion des emplois locaux</b>	Réunion avec les commissions de recrutement de la main d'œuvre locale non qualifiée	Chefs de village, Maires (Khossanto et Sabodala), jeunes	<ul style="list-style-type: none"> <li>☞ Démarches de mise en relation entre les commissions.</li> <li>☞ Gestion des recrutements opérés par les commissions pour la mine et ses sous-traitantes</li> </ul>
<b>Dialogue avec les orpailleurs</b>	Missions d'information sur les opérations de sondage	Chefs de village, Chefs « Tomboulmans »	<ul style="list-style-type: none"> <li>☞ Libération des emprises des zones de sondage et des opérations</li> <li>☞ Partage d'information sur le programme et les délais</li> <li>☞ Sensibilisation sur les mesures sécuritaires</li> </ul>
	Organisation de Missions conjointes	Chefs de village, Chefs « Tomboulmans »	<ul style="list-style-type: none"> <li>☞ Suspension de l'activité d'orpillage dans les zones d'intérêts de la Mine</li> <li>☞ Consultation et implication des orpailleurs sur tout le processus</li> </ul>
<b>Consultation dans le cadre de la mise en œuvre des projets de la mine</b>	Visite de courtoisie au préfet de Saraya par le Directeur des opérations de SGO dans le cadre du projet In-Pit TSF.	Préfet de Saraya	<ul style="list-style-type: none"> <li>☞ Présentation du projet et des enjeux pour la mine au Préfet de Saraya.</li> <li>☞ Plaidoyer au niveau du Préfet pour l'organisation d'une audience publique.</li> </ul>
	Visite de travail d'une délégation du Comité National de suivi pour le contenu local (CNSCL) sur site.	Comité National de Suivi du Contenu Local	<ul style="list-style-type: none"> <li>☞ Séance de travail avec le service d'approvisionnement.</li> <li>☞ Visite de quelques réalisations phares de SGO.</li> <li>☞ Partage des grandes orientations pour 2025 dans le développement du contenu local.</li> </ul>

--	--	--	--

En termes de statistiques, au cours de ce trimestre, le nombre de consultations enregistrées s'élève à **cent quarante-six (146)** dont **vingt-six (26) formelles** et **cent-vingt (120) informelles**.

Ces rencontres reflètent les centres d'intérêts et les enjeux les plus cruciaux dans le cadre de l'engagement des parties prenantes pour le maintien de la stabilité autour des opérations.

*Tableau 16 : Statistiques des consultations au cours du 1er trimestre 2025*

Type de rencontre	Nombre	Pourcentage (%)
<b>Rencontre formelle</b>	<b>26</b>	<b>18</b>
<b>Rencontre informelle</b>	<b>120</b>	<b>82</b>
<b>Total</b>	<b>146</b>	<b>100</b>

Il convient de souligner que les consultations sont menées dans le cadre du plan d'engagement des parties prenantes, qui constitue le référentiel permettant de maintenir des relations constructives avec les acteurs privilégiés. Par ailleurs, ces démarches témoignent également de la volonté d'anticiper les risques, d'évaluer les enjeux liés aux opérations, et de définir ainsi une ligne de conduite adaptée pour garantir la pérennité et la responsabilité des actions de l'entreprise.

#### 5.1.5 Correspondances avec les institutions administratives locales et la société civile

Au cours de ce trimestre, la SGO a reçu cinquante-quatre (54) correspondances en provenance de diverses parties prenantes, telles que les autorités administratives et locales, les associations de jeunes, les groupements de femmes, ainsi que d'autres organismes. Ces correspondances visent principalement à solliciter des ressources matérielles, financières et logistiques pour divers événements ou projets portés par les autorités administratives et les groupements à caractère communautaire.

### 5.2 La réinstallation des villages de Sabodala et de Madina Sabodala

Le projet de réinstallation des villages de Sabodala et de Madina Sabodala n'a pas connu d'activité majeure durant ce premier trimestre de 2025.

En effet, tous les jalons ont été finalisés, et il ne reste plus que la rétrocession définitive, qui doit être finalisée en collaboration avec les autorités locales et administratives.

Toutefois, au de-là des engagements réalisés dans le cadre de la réinstallation des deux villages, certaines préoccupations communautaires demeurent et continuent d'être soulevées. Il s'agit, entre autres :

- du besoin de réhabilitation des routes d'accès aux terres de remplacement : les travaux ont débuté.
- La réparation des fissures sur les nouveaux bâtiments : un recensement des fissures a été réalisé et une visite d'imprégnation a été organisée au profit de deux (02) entreprises. Le marché est attribué et les travaux vont bientôt démarrés.
- Le drainage des eaux pluviales : Les travaux visant à faciliter l'écoulement des eaux pluviales sont en cours avec 50% d'avancement.

### 5.3 Mise en œuvre fonds d'investissement communautaire

#### 5.3.1 Fonds social minier

La mise en œuvre des projets conclus avec les Collectivités Territoriales, dans le cadre de leur plan annuel d'investissement, s'est poursuivie au cours de ce trimestre. Ainsi, en plus de la supervision des travaux, plusieurs initiatives ont été mises en place, notamment des demandes de renseignements sur les prix et la sélection des prestataires, afin de faciliter la réalisation de tous les projets ayant pris du retard.

Le tableau ci-dessous présente un aperçu des différents projets ainsi que de leurs niveaux d'avancement.

Tableau 17: Situation des projets d'investissement communautaire au trimestre 2025.

Domaine	Collectivité territoriale concernée Projet ou initiative	% d'exécution	Commentaires
<b>Commune de Khossanto</b>			
<b>Projets/Initiatives</b>			
AGR	Maintenance des ouvrages des périmètres maraîchers	0%	En attente du démarrage de la campagne
Santé	Capacitation des relais et ASC sur la sensibilisation du paludisme	0%	En attente de la saisine du maire
	Enrôlement CMU élève, handicapés moteurs et personnes du 3 <sup>e</sup> âge	0%	En attente de la saisine du maire
	Dotation de serviettes hygiéniques réutilisables aux Poste de santé de Diakhaling et Khossanto	0%	En attente de la saisine du maire
	Construction de Case de Santé + Toilettes à Léfakho	70%	Les travaux sont en cours.
	Travaux d'achèvement de la case de santé et la toilette à Bérola	10%	Le chantier est déjà implanté, l'approvisionnement du chantier en cours. Le démarrage est prévu au 1 <sup>er</sup> trimestre 2025
	Travaux d'achèvement de la maternité de Diakhaling	100%	La réception est faite
Agriculture	Achat disque hertz pour tracteur a Khossanto	100%	Les services de labour ont été effectués durant la campagne
Education	Achat de tables-bancs	15%	La livraison est en cours. Tout sera livré au 1 <sup>er</sup> trimestre 2025

	Construction du mur de clôture des écoles de Diégoune et Tourokhoto	50 %	Les travaux sont en cours
	Construction d'une école élémentaire à Khossanto (4 salles)	5%	En attente de la sélection du prestataire et de l'établissement du contrat.
	Construction case des tout-petits à Diakhaling	5%	En attente de la sélection du prestataire et de l'établissement du contrat
	Dotation de fournitures scolaires aux écoles élémentaires	100%	
	Dotation de bourses scolaires pour les meilleurs élèves	100%	
Energie	Electrification du Poste de santé Diakhaling	3%	Les dossiers de DRP sont soumis au service contrat
Hydraulique	Fonçage forage avec pompe manuelle à Keniekeniebanding	100%	Les travaux sont terminés
	Equipement de 02 forages à Khossanto avec système adduction simple	50%	Travaux de fonçage de forages positifs réalisés. Il reste la fourniture et installation de l'équipement et le système d'adduction
Culture	Dotation denrées alimentaires pour Ramadan et moutons de Tabaski	100%	
	Appui des ménages vulnérables en vivres de soudure	100%	
Gouvernance	Organisation de sessions de formation des élus locaux et CME de Khossanto	50%	
	Construction de l'annexe de la mairie de Khossanto	65%	Travaux en cours.
Environnement	Achat de 02 tricycles et bacs à ordures	100%	
<b>Commune de Sabodala</b>			
<b>Projets/Initiatives</b>			
AGR	Construction du hangar du marché de Sabodala	100%	La restitution a été faite
	Construction du hangar du marché de Madina Sabodala	3%	Constitution des dossiers d'appel d'offre est en cours
	Subvention Projet Poulailier GIE Al Moudo	100%	
	Subvention Projets des Femmes de Mamacono	100%	
	Subvention Projets des Femmes de Bransan	100%	
	Subvention Projets des Femmes de Faloumbou, Madina Sabodala, Makhana et Dindifa	100%	
	Subvention Projets des Femmes de Sountoucolon et Dialacotoba	100%	
	Subvention Projets des Femmes de Bambaraya	100%	

	Mise à disposition d'un fonds pour l'assainissement de Sabodala par le Groupement des Amazones	0%	En attente de la saisine du Maire
Elevage	Construction de l'abreuvoir de Bambaraya	100%	Les travaux sont réceptionnés
Santé	Construction des logements ICP et Sage-Femme + Murs de clôture à Tenkoto	100%	Les travaux sont réceptionnés
	Réparation ambulance poste de santé de Mamacono	100%	La subvention a été remise aux bénéficiaires
Education	Construction d'une salle de classe à l'école élémentaire de Madina Sabodala	95%	Les travaux sont terminés. Il reste la livraison des tables bancs qui se fera dans le 1 <sup>er</sup> trimestre
	Equiperment salle informatique (Achat de Tablettes) à l'école élémentaire de Sabodala	70%	L'attribution est faite et la livraison sera faite dans le mois de mai
	Aménagement d'un jardin scolaire à l'école élémentaire de Madina Sabodala	100%	Les travaux sont réceptionnés
	Dotation de fournitures scolaires aux écoles élémentaires	100%	
	Dotation de bourses scolaires pour les meilleurs élèves	100%	
Jeunesse et Sport	Construction d'un Stade Municipal	05%	DAO lancé
	Construction du foyer des jeunes de Madina Sabodala	5%	DAO lancé
	Aménagement de 03 terrains de football à Bransan, Mamacono et Makhana	3%	En attente du Maire
Hydraulique	Adduction d'eau au Poste de Santé de Tenkoto	50%	Forage terminé. Equipement en cours
	Construction d'un château d'eau à Bambaraya	5%	Constitution des dossiers d'appel d'offre est en cours
Environnement	Achat d'un camion hydrocureur	60 %	Attribution faite. Livraison en cours du 2ieme trimestre
	Entretien des espaces verts	100%	
Culture	Appui aux sinistrés d'incendie	100%	
	Dotation denrées alimentaires pour Ramadan et moutons de Tabaski	100%	
Urbanisme et Habitat	Appui au projet de lotissement du village de Sabodala et Tenkoto	0%	En attente de la saisine du Maire
<b>Commune de Tomboroncoto</b>			
<b>Projets/Initiatives</b>			
Education	Construction d'un Mur de clôture de 400ml pour l'école élémentaire de Kabatéguinda	20%	Les approvisionnements et la confection des briques en cours
<b>Commune de Missirah Sirimana</b>			
<b>Projets/Initiatives</b>			

Education	Réalisation mur de clôture école élémentaire de Dambala Kénioto	20%	Les travaux sont en cours
	Construction et équipement d'une salle de classe à Kassaguiri	25%	Les travaux sont en cours
	Achat 525 tables-bancs	15%	La confection est en cours
	Construction d'une salle de classe à l'école élémentaire de Wassangara	100%	Les travaux sont terminés
	Construction mur de clôture de l'école élémentaire de Madina Sirimana	70%	Les travaux sont en cours
	Dotation de bourses scolaires pour les meilleurs élèves	100%	
Élevage	Construction parc à vaccination entre Bokhodi et Dambala Kénioto	3%	Constitution des dossiers d'appel d'offre est en cours
Hydraulique	Fonçage et équipement de forages à pompes manuelles à Bagué et Saienssoutou	100%	Les travaux sont terminés
Santé	Construction d'une salle d'hospitalisation à Sambarambougou	5%	DAO lancé
Santé	Dotation de serviettes hygiéniques réutilisables aux CEM de Missirah Sirimana et Saienssoutou	5 %	Le processus d'attribution est en cours
Agriculture	Acquisition d'égraineuse (mil, maïs, arachide)	50 %	L'attribution est faite
Agriculture	Acquisition d'un tracteur 80 chevaux	10%	Le processus d'attribution est en cours
Environnement	Reboisement dans la Commune	0%	En attente de la saisine du Maire
Gouvernance	Formation des élus locaux et autres acteurs territoriaux	5%	L'élaboration du bon de commande est en cours
<b>Commune de Bambou</b>			
<b>Projets/Initiatives</b>			
Education	Travaux d'achèvement des toilettes de l'école élémentaire de Sanéla	100%	La réception a été faite
Education	Construction d'un mur de clôture de l'école élémentaire à Massa-Massa	30%	Les travaux sont en cours
Culture	Construction du mur de clôture du cimetière de Bambou	15 %	L'approvisionnement du chantier en cours. Le chantier a démarré, la fabrication des briques et le ferrailage en cours
Jeunesse	Construction foyer des jeunes à Moussalah	50%	Les travaux sont en cours
Jeunesse	Construction du foyer des jeunes de Diakha Madina	100%	
Santé	Construction d'un Dispensaire à Garabouya	20%	L'implantation est faite et l'approvisionnement est en cours

Santé	Travaux d'achèvement de la case de santé de Sanéla	100%	La réception a été faite
AGR	Aménagement du périmètre maraîcher des femmes de Faraba	100%	Les travaux sont réceptionnés
Sport	Clôture terrain de football de Nafadji	65%	Les travaux sont en cours
Gouvernance	Acquisition logicielle pour état-civil	100%	
<b>Commune de Saraya</b>			
	<b>Projets/Initiatives</b>		
Education	Réalisation des travaux de construction mur de clôture à l'école Maternelle de Saraya	5%	DRP lancée en attente des offres
	Construction salle informatique à l'école élémentaire Bousra KANE	60%	Les travaux sont en cours
	Construction des blocs de latrines scolaires à l'école Maternelle de Saraya	5%	DRP lancée en attente des offres
	Achat de 200 tables-bancs pour l'école élémentaire Bousra KANE	100%	Les table-bancs sont livrés
Hydraulique	Fonçage et équipement des forages solaires (Ville Saraya).	60%	Il reste l'installation du système d'exhaure
Jeunesse, Culture et Sport	Pavage du complexe multifonctionnel des jeunes (Ville de Saraya)	0%	En attente du plan d'aménagement (ARD)
	Subvention aux ASC de la Commune de Saraya	100%	
	Subvention au Conseil Communal de la jeunesse de Saraya	100%	
	Subvention à l'Association des Elèves et Etudiants de la Commune de Saraya	100%	
Promotion féminine	Organisation festivités Journée Mondiale de la Femme	100%	
Santé	Achat produits pharmaceutiques et produits d'hygiène	0%	En attente de la saisine du maire
<b>Commune de Kédougou</b>			
	<b>Projets/Initiatives</b>		
AGR	Construction de cantines à la gare routière de Kédougou	80%	Les travaux sont en cours
Sport	Aménagement d'un parcours sportif à Kédougou	100%	Les travaux sont réceptionnés
Hydraulique	Equiperment de 02 Forages avec système de pompage Solaire et d'exhaure à Ndiormi, Commune de Kédougou	50%	Le fonçage de forage positif est fait. Il reste la fourniture et installation des équipements.
Education	Construction d'un bloc de 03 salles de classes avec terrasse accessible	15%	Les travaux sont en cours
<b>Conseil départemental Saraya</b>			
	<b>Projets/Initiatives</b>		

Education	Construction de 2 salles de classe équipées à Diakhaba	10%	L'implantation est faite
	Subvention à l'Association des Elèves et Etudiants Ressortissants du département de Saraya	100%	
Hydraulique	Fonçage et équipement de 06 forages dans le département de Saraya	10%	En attente de la signature de l'avenant du contrat
Promotion féminine	Financement contrepartie projet d'entrepreneuriat des femmes	10%	La réquisition est en cours de traitement
	Acquisition de 10 moulins multifonctionnels	100%	Les moulins sont livrés
Art, Culture, Jeunesse et Sport	Appui au Conseil départemental de la jeunesse	100%	
	Financement contrepartie projet d'entrepreneuriat des jeunes	10%	La réquisition est en cours de traitement
	Appui à l'organisation de journées culturelles	100%	
	Appui aux personnes vulnérables	100%	
	Subvention FC Dantila Club	100%	
	Appui à la Croix-Rouge de Saraya	100%	
Entrepreneuriat	Appui au Réseau des Entrepreneurs de Saraya	0%	En attente de la saisine du Maire
Santé	Financement contrepartie Projets des Jeunes et des Femmes	100%	

### 5.3.2 Taux de décaissement au cours du trimestre

Les décaissements sont consignés dans les tableaux ci-dessous

*Tableau 18 : Dépenses du Fonds social 1<sup>er</sup> trimestre 2025*

Libellé	Montant Budgetisé	Montant dépensé
Investissement Communautaire (dollars US)	<b>637 500</b>	<b>374 717,02</b>
Pourcentage (%) mise en œuvre Investissement Communautaire	<b>59 %</b>	

Le taux de décaissement pour le 1<sup>er</sup> trimestre qui s'élève à 59% reste satisfaisant. En effet, l'année 2025 a la particularité d'inaugurer le retrait progressif de la gestion du fonds social aux sociétés minières au profit du Comité National de Suivi des ressources du Fonds d'Appui au Développement Local institué par arrêté ministériel. Ceci a entraîné une suspension de la procédure de soumission des projets par les Collectivités Territoriales éligibles au Fonds social

, en 2025. Ainsi, les décaissements pour les projets n’ont concerné que les projets conclus en 2024. Le tableau ci-dessous, présente le bilan des dépenses.

*Tableau 19 : Répartition des montants dépensés par secteur*

Secteur	Montant dépensé en USD
Santé	21 761,24
Education	102 806,35
Arts, culture, sport et Jeunesse	19 560
Développement économique	59 572,41
Accès à l'eau	14 941,91
Services généraux	156 075,30
<b>Total</b>	<b>374 717,02</b>

Il en ressort que l’essentiel des dépenses du trimestre a été orienté vers les services généraux avec 42% des dépenses, suivies des dépenses en éducation représentant 27% et des dépenses en développement économique, représentant 16 % du total des dépenses.

Les dépenses les plus importantes au niveau des services généraux, ont porté sur les activités liées à l’épandage de la mélasse sur les routes pour la réduction de la poussière. Au niveau du développement économique, les dépenses ont été plus orientées vers l’appui pour le développement des activités génératrices de revenus au profit des femmes.

Concernant le volet éducatif, les dépenses ont été essentiellement allouées au paiement des bourses scolaires et les frais de location de l’immeuble des Etudiants de la région de Kédougou à Dakar.

Le graphique ci-dessous illustre la répartition en pourcentage des dépenses par secteur.

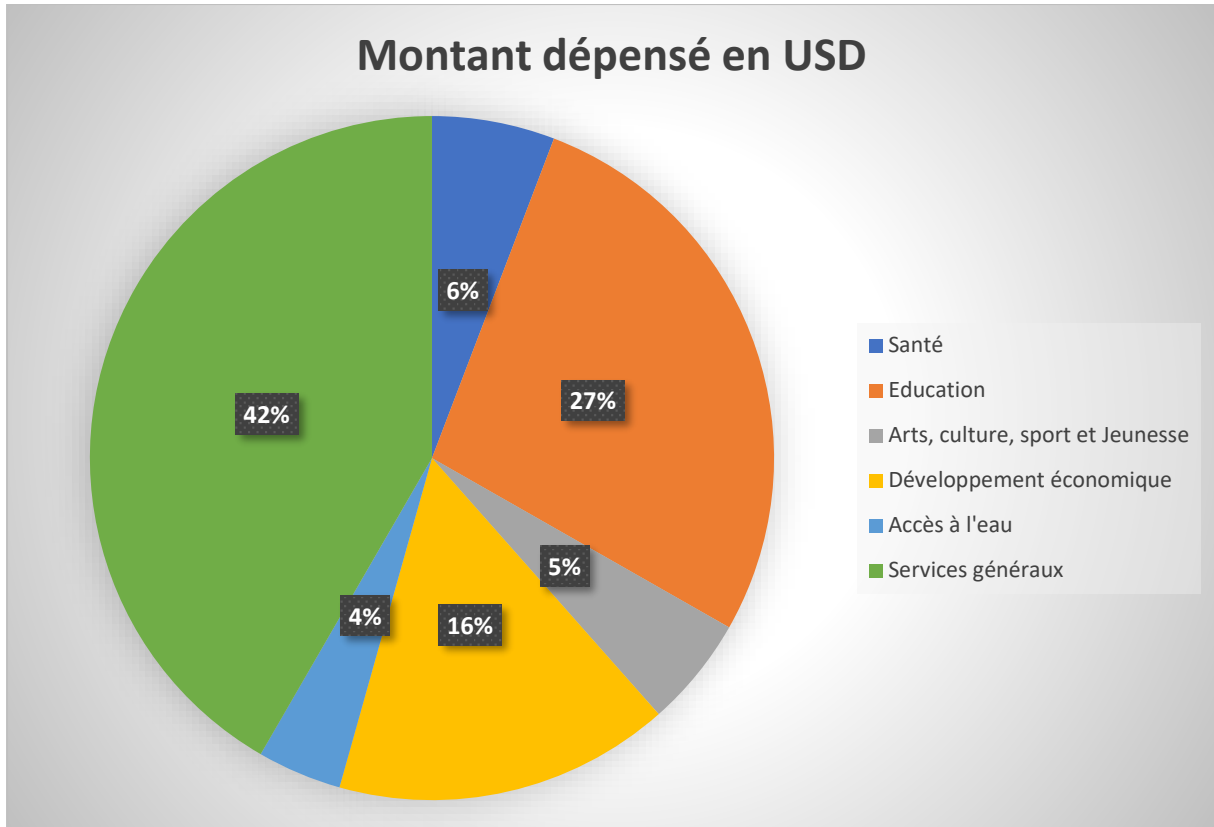


Figure 14 : Part en % des dépenses par secteur

### 5.3.3 Initiatives de soutien aux communautés

Les initiatives de soutien aux communautés sont des actions mises en place par la mine pour favoriser le développement socioéconomique et améliorer les conditions de vie des communautés hôtes. Identifiées par la mine ou ses parties prenantes, ces initiatives couvrent divers domaines et ont pour objectif final d’apporter des avantages dans plusieurs secteurs d’activité.

Pour ce trimestre, les initiatives ont principalement concerné le volet sanitaire, avec notamment la phase 2 du programme d’aspersion intra domiciliaire.

### 5.3.3.1 Programme communautaire de lutte contre le paludisme



Le programme communautaire de lutte contre le paludisme a poursuivi son redoublement au cours du premier trimestre 2025, avec la deuxième phase de la campagne d'aspersion intra-domiciliaire (AID) pour l'exercice 2024.

Conformément aux directives du Comité Local de Développement (CLD), le programme a impliqué les équipes de la SGO, du district sanitaire, des postes de santé ainsi que du service d'hygiène de Saraya.

Un travail préparatoire a permis d'identifier les actions clés et les modalités de mise en œuvre, aboutissant à l'élaboration d'un document de planification consensuel. Cette démarche a permis d'atteindre les résultats suivants :

- La sensibilisation des communautés sur le paludisme et sur le déroulement du programme d'aspersion intra-domiciliaire a été réalisée au préalable dans les différents villages ciblés, en collaboration avec les infirmiers chefs de poste et les relais communautaires.
- L'exécution des activités d'aspersion intra-domiciliaire a été réalisée sous la supervision du service d'hygiène de Saraya.

Ainsi, à l'issue du premier trimestre de 2025, le bilan à mi-parcours du programme s'établit comme suit.

Tableau 20 : Statistiques à mi-parcours de la 2e phase de la campagne d'AID

VILLAGES	STRUCTURES PULVERISEES	POPULATION COUVERTE	FEMMES ENCEINTES	STRUCTURES PULVERISEES	TAUX DE COUVERTURE
Sonkouncou	149	419	02	38	79,67%
Broum-broum/Dialakhotoba	181	594	14	74	70,98%
Sountoucolon	147	479	04	21	87,5%
Madina Bransan	120	331	06	137	46,78%
Bransan	370	965	20	223	62,39%
Diakhaling	593	1613	20	113	83,99%
Faloumbou	149	355	01	60	71,29%

Dambankhoto	53	102	00	20	72,60%
Dindifa	123	399	03	40	75,46%
Mamakhono	792	2126	17	215	78,64%
Bambaryanding	90	247	00	17	84,11%
Bambarya	403	1228	21	109	78,71%
Makhana	169	512	10	43	79,71%
Madina Sabodala	356	863	10	57	86,19%
Sabodala	1262	3462	37	210	85,73%
Tenkhoto/Thianguel bassa	1210	3035	59	220	84,61%
TOTAL	6167	16730	224	1597	79,43%

Il est constaté que le taux d'exécution des activités est de 79,4 %, compte tenu de la diversité des villages impliqués. Il convient également de souligner que la sensibilisation menée en collaboration avec les infirmiers chefs de poste et les relais communautaires a favorisé une forte adhésion des chefs de ménage durant cette deuxième phase du programme, achevée au mois de février 2025.

Par ailleurs un comité local de développement est prévu en collaboration avec le sous-préfet de Sabodala pour évaluer le programme

#### 5.4 Promotion du Contenu Local

Dans le cadre de sa démarche visant à promouvoir le contenu local au sein de sa zone d'opération, Sabodala Gold Operations (SGO) soutient les producteurs maraîchers locaux dans la commercialisation de leurs récoltes. En collaboration avec le département de la Performance Sociale et de la Section Hospitalité, en charge de la restauration, la SGO a acquis, au cours du trimestre, **10 625.4 kg** de légumes pour un montant total de **16 126 130 FCFA**. Cette quantité marque une augmentation de 78 % par rapport au 4<sup>eme</sup> trimestre de 2024, où **2233,9 kg** avaient été achetés, pour une valeur de **3 619 290 FCFA**. Le tableau suivant illustre la situation globale des achats.

Tableau 21 : Répartition des achats effectués en fonction du type de fournisseur

	Mois	Périmètre maraîcher		Producteur privé	
		Quantité en kg	Recette en FCFA	Quantité en kg	Recette en FCFA
4eme trimestre 2024	Octobre	299,2	399040	625,9	1377520
	Novembre	178,9	181470	622,6	678400
	Décembre	31,5	60720	475,8	922140
	<b>Total</b>	<b>509,6</b>	<b>641230</b>	<b>1724,3</b>	<b>2978060</b>
1er trimestre 2025	Janvier				
	Février	1131,85	1647870	2642,2	3882560
	Mars	2365,85	2935530	2251,6	4040880
	<b>Total</b>	<b>3497,7</b>	<b>4583400</b>	<b>4893,8</b>	<b>7923440</b>
<b>Total</b>	<b>4007,3</b>	<b>5224630</b>	<b>6618,1</b>	<b>10901500</b>	

Le 4eme trimestre de 2024 a coïncidé avec la fin des cultures vivrières (phase post-récolte) et le démarrage de la production maraîchère dans les périmètres maraichers aménagés par la SGO pour les femmes et les exploitations privées. La période de récolte de la campagne maraîchère coïncide avec 1<sup>er</sup> trimestre de 2025. Cette transition explique une hausse significative de la disponibilité locale en légumes entraînant une augmentation des volumes achetés par le Camp. Les données obtenues nous montrent que les quantités et recettes issues des exploitations privées dépassent celles des périmètres maraichers. Cette différence s'explique par le fait que les producteurs privés se concentrent principalement sur des cultures à haute valeur ajoutée destinées au marché, tandis que les femmes privilégient l'autoconsommation dans leur production. Cependant, une progression des recettes obtenues par les femmes est observée au cours de ce premier trimestre, ce qui souligne l'impact économique positif de ces achats. Cette évolution contribue à réduire leur dépendance financière et à renforcer leur autonomie.

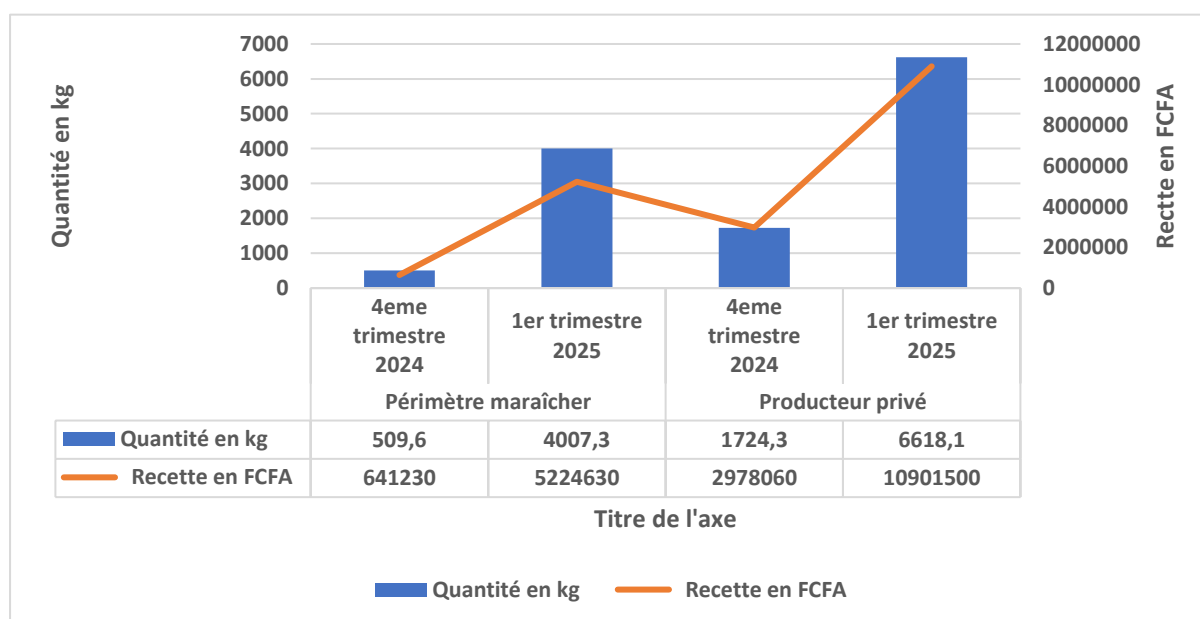


Figure 15 : Evolution des quantités de légumes achetées

## 5.5 Programme de Restauration des Moyens de Subsistance (PRMS)

### 5.5.1 Projet Bambaraya

Les activités de restauration des moyens de subsistance ont porté principalement sur le bilan de la campagne agricole et l'appui aux arboriculteurs.

#### (i) Le bilan de la campagne agricole



En collaboration avec l'autorité administrative, les chefs de village, les Services techniques et les producteurs eux-mêmes, SGO a eu à organiser un atelier de restitution des résultats de la campagne agricole à Bambaraya et Bambarayanding. L'atelier a été l'occasion de revenir sur les appuis de la mine en termes de facteurs de production (intrants, labour) et de

formation mais surtout les rendements obtenus.

Pour ce dernier aspect, le Service Départemental du Développement Rural de Saraya (SDDR) et l'Agence Nationale du Conseil Agricole Rural (ANCAR) qui ont assuré la supervision et l'évaluation de la campagne agricole ont procédé à la présentation des rendements jugés satisfaisants. En effet, les résultats montrent que les rendements obtenus sont satisfaisants malgré le déficit pluviométrique enregistré comme en atteste le tableau ci-dessous.

Tableau 22 : Rendement agricole moyen dans la zone de Bambaraya

Village	Rendement moyen par T/ ha	
	Arachide	Mais
Bambarayanding	1,34	3,22
Bambaraya	1,16	3,01

Source : Rapport d'évaluation de la campagne agricole 2024, SDDR/Saraya

Il faut noter que les producteurs ont exprimé leur profonde gratitude à l'endroit de la SGO et des services techniques, soulignant l'impact positif du programme sur la productivité agricole. Ils ont mentionné que les rendements ci obtenus, n'ont pas atteints cette limite depuis 10 ans

et ceci c’est grâce à la qualité des intrants fournis ainsi qu’au suivi et au renforcement des compétences apportés par les services techniques.

En outre, pour renforcer cet élan, des perspectives ont été définies pour les producteurs et ont consisté en une intégration du programme PADAER II permettant l’octroi d’intrants pour plus de 500 ha. De plus, la mise à disposition d’équipements agricoles (semoirs, houe, etc.) subventionnés au niveau du SDDR peuvent être acquis sur dépôt de demande.

**(i) L’appui aux arboriculteurs**



L’esprit de l’appui consiste à restaurer les activités arboricoles et fournir un accompagnement pour la création de nouveaux vergers. Cet accompagnement s’est fait en deux phases selon des critères d’éligibilité.

Ainsi, les arboriculteurs qui avaient plus de 20 arbres mûres et plus de 40 arbres productifs appelés « grands arboriculteurs » ont reçu une allocation d’entretien des plantules de 5000 Fcfa/arbre et un montant de 8 millions Fcfa pour l’appui à l’installation d’un verger sur ½ ha. En revanche, ce qui avaient moins de 20 arbres mûres et moins de 40 arbres productifs appelés « arboriculteurs moyens », ont reçu une allocation d’entretien des plantules de 5000 Fcfa/ arbre. Le tableau ci-après présente le bilan des appuis.

*Tableau 23 : Résumé des appuis pour les arboriculteurs de Bambaraya*

Catégorie d’arboriculteur	Nombre d’arboriculteurs	Nombre d’arbres impactés	Nature de l’appui	Montant en F CFA
<b>Grand arboriculteur</b>	01	2684	Allocation d’entretien de plantules de 5000 F/plantule	13 420 000 F CFA
			Appui à l’installation d’un verger sur ½ ha	8. 000. 000 F CFA
<b>Arboriculteur moyen</b>	02	100	Allocation d’entretien de plantule de 5000 F/plantule	500. 000 F CFA
<b>Total</b>	<b>03</b>	<b>2784</b>		<b>13 920 000 F CFA</b>

### 5.5.2 Projet Delya

A l’instar du projet de Bambaraya, les activités de restauration ont porté sur la restitution des résultats de la campagne agricole et l’appui aux arboriculteurs.

#### (i) Le bilan de la campagne agricole



L’atelier-bilan présidé par l’adjoint au Sous-Préfet, a été animé par les agents de la SGO et les agents du Service Départemental du Développement Rural (SDDR) et l’Agence Nationale du Conseil Agricole Rural (ANCAR).

Ainsi, l’appui de la SGO (intrants, labour, formation) ainsi que l’encadrement des producteurs et l’évaluation des rendements ont été tour à tour présentés. Pour ce qui est de la production, le tableau ci-dessous, donne une idée des rendements obtenus.

Tableau 24 : Rendement agricole moyen dans la zone de Delya

Village	Rendement moyen T/ha	
	Arachide	Maïs
Khossanto	1,5	3,23

Source : Rapport d’évaluation de la campagne agricole 2024, SDDR/Saraya

Il faut noter que les producteurs à l’instar de ceux de Bambaraya ont magnifié l’efficacité du programme d’accompagnement de la SGO contribuant significativement à la hausse des rendements.

En outre, pour renforcer leur autonomisation, des suggestions leur ont été faites pour une inscription au Programme du PADAER II ainsi que, le Programme de dotation d’équipements agricoles piloté au niveau du SDDR de Saraya.

#### (i) L’appui aux arboriculteurs

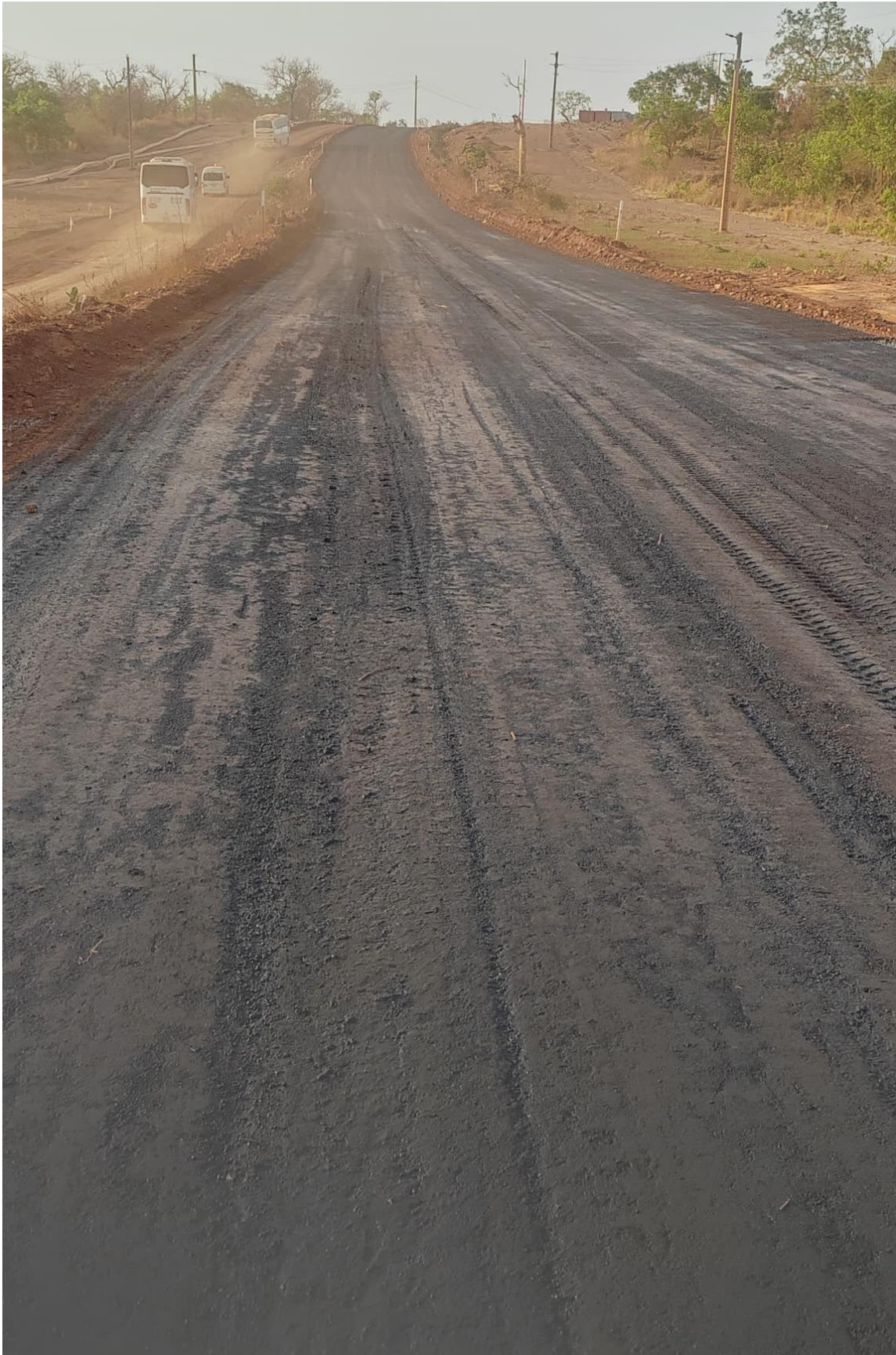
L’appui a consisté dans l’esprit de restaurer les activités arboricoles de fournir un accompagnement pour la création de nouveaux vergers. Cet accompagnement a été fait au profit des « arboriculteurs moyens » qui avaient moins de 20 arbres mûres et moins de 40 arbres productifs. Ces derniers qui sont au nombre de Quatre (04) ont reçu chacune une allocation d’entretien des plantules de 5000 Fcfa/ arbre. Le tableau ci-après présente le bilan des appuis.

*Tableau 25 : Résumé des appuis pour les arboriculteurs de Delya*

Catégorie d'arboriculteur	Nombre d'arboriculteurs	Nombre d'arbres impactés	Nature de l'appui	Montant en F CFA
<b>Arboriculteur moyen</b>	03	264	Allocation d'entretien de plantules de 5000 F/cfa plantule	1 320. 000 F CFA

## 6 Annexe

### 6.1 Nouveau dépoussiérant en cours d'épandage sur les routes minières



## 6.2 Localisation des gisements du complexe SGO-MASSAWA

